



La Maritime !

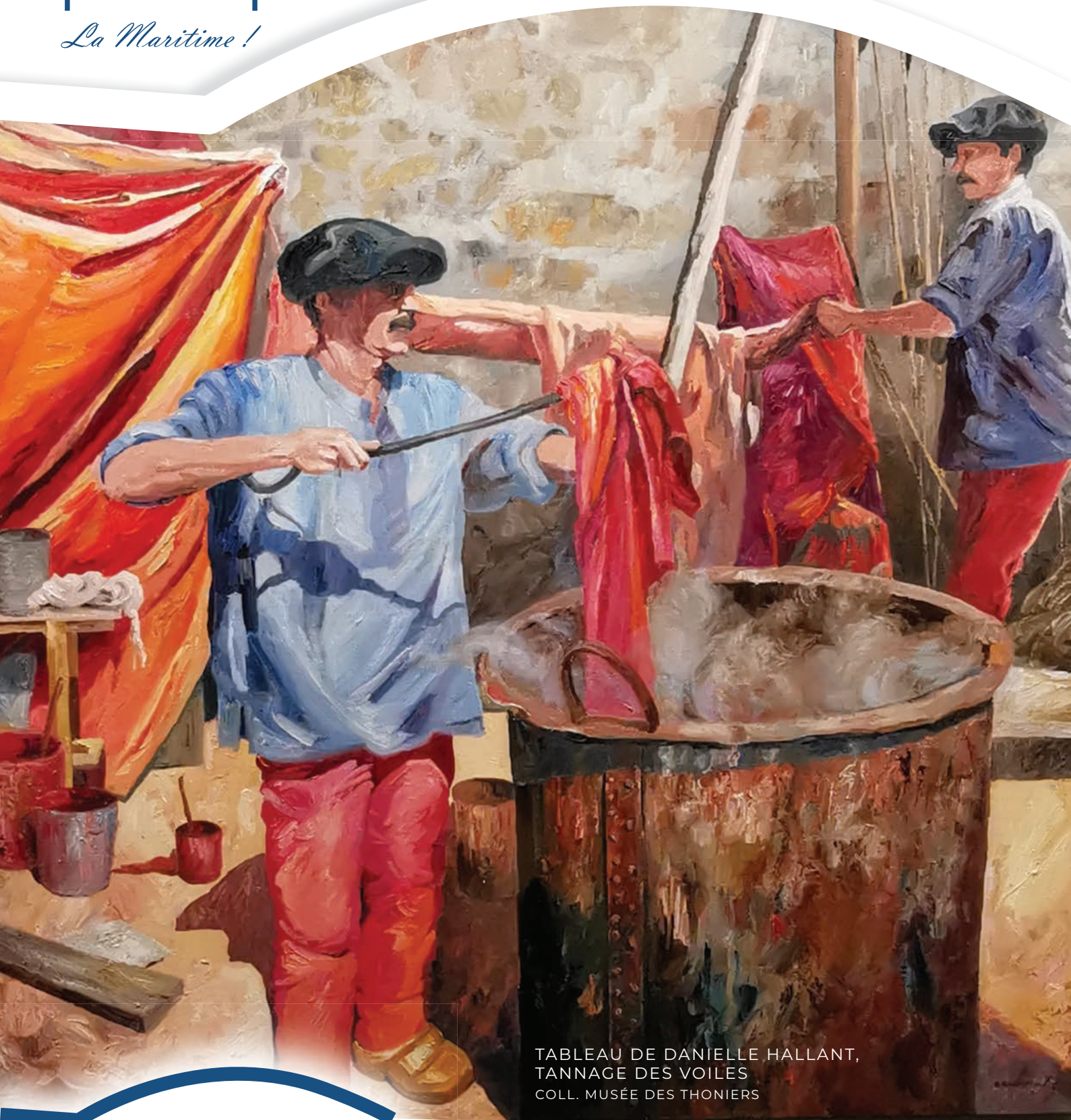


TABLEAU DE DANIELLE HALLANT,
TANNAGE DES VOILES
COLL. MUSÉE DES THONIERS

ÉTÉL 360

BULLETIN MUNICIPAL N° 4

ÉTÉ 2024



Sommaire



Horaires d'Ouverture :

Les lundis et jeudis :
de 9h à 12h et de 14h à 17h

Les mardis, mercredis
et vendredis :
de 9h à 12h et après-midi
sur rendez-vous.

☎ 02 97 55 35 19

✉ accueil@mairie-etel.fr

🌐 www.mairie-etel.fr

Directeur de publication
Guy HERCEND, maire

Comité de rédaction
Commission
communication
municipale

Mise en forme graphique
EMPRINT 56 - Etel

Impression
IOV - Arradon

Tirage
2000 exemplaires

Crédits photos
- Mairie d'ETEL
- Ouest-France
- Le Télégramme
- les associations

VIE MUNICIPALE



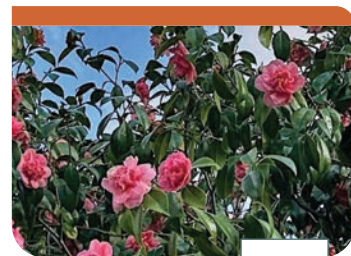
2 - 7

CITOYENNETÉ



8 - 9

TRAVAUX URBANISME



10 - 13

ACTIONS SOCIALES



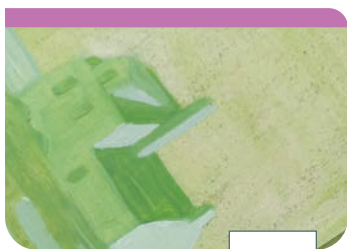
14 - 18

JEUNESSE



20 - 29

ARTS ET CULTURE



30 - 39

ACTIVITÉS SPORTIVES



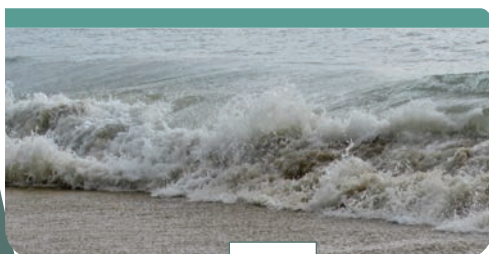
40 - 45

ECONOMIE ET TOURISME



46 - 52

MER ET ENVIRONNEMENT



54 - 56

UN OEIL DANS LE RÉTRO



57 - 59

EDITO

Chères Ételloises, chers Étellois,

Je suis en mesure dans ce mot du maire de vous annoncer de bonnes nouvelles : l'Espace Culturel qui abrite, entre autres activités notre cinéma, rouvre enfin ses portes après de longs mois de travaux. Enfin me direz-vous ! Ce lieu « mythique » de notre commune que certains ont connu autrefois comme écurie lors de l'occupation allemande pendant la seconde guerre mondiale, d'autres en ont le souvenir du patronage, de la scène pour les spectacles des écoles, de théâtre... Bref, vous l'aurez compris, en nous appuyant sur son histoire, nous avons voulu faire de ce lieu un site ouvert à la Culture. Un million d'euros ont été investis pour vous livrer un espace chaleureux, accueillant, où vous aurez plaisir à venir voir un film, regarder un spectacle ou du théâtre, écouter un concert avec une excellente acoustique ... toute une programmation à mettre en œuvre sous la houlette du service culturel et de l'association Quai des Dunes avec qui nous avons reconduit une convention d'exploitation.

Ces dernières années, l'équipe municipale a rénové le parc foncier de la commune afin de l'utiliser dans des conditions optimales. Ce sont des investissements conséquents qui sont réalisés pour les scolaires, les associations sportives, les jeunes de notre territoire notamment par la réhabilitation des vestiaires du gymnase et la construction d'une extension dédiée au stockage du matériel de sport. La réalisation d'un city stade près de l'espace Joffredo permet d'offrir un nouveau plateau sportif, complémentaire au skate park ouvert depuis quelques années maintenant.

En s'appuyant sur un tissu associatif dense, la programmation des manifestations et événements ne fait que croître d'année en année, nous permettant d'affirmer qu'ÉTEL est une commune dynamique.

Depuis 2020, ce sont 18 membres du Conseil Municipal qui ont à cœur de préserver la qualité de vie que nous connaissons dans nos petites communes : un cadre de vie apaisé où les préoccupations de votre quotidien (sécurité, santé, logement, services de proximité, culture, éducation...) sont des sujets qui nous tiennent à cœur et pour lesquels nous œuvrons sans relâche.

Aussi, les élus et les services municipaux vous souhaitent de passer un été serein dans notre belle commune d'ÉTEL.

Le Maire, Guy HERCEND

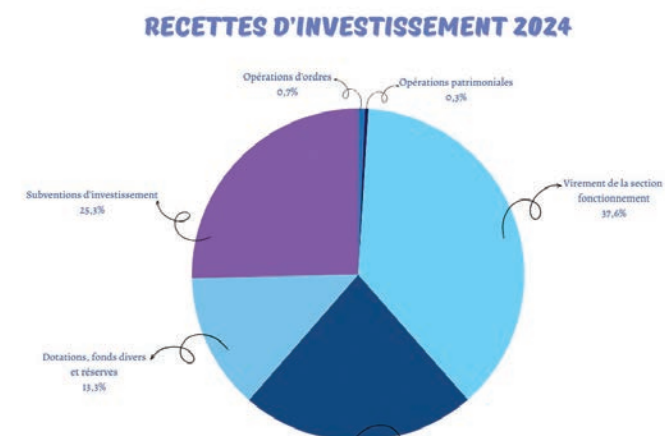
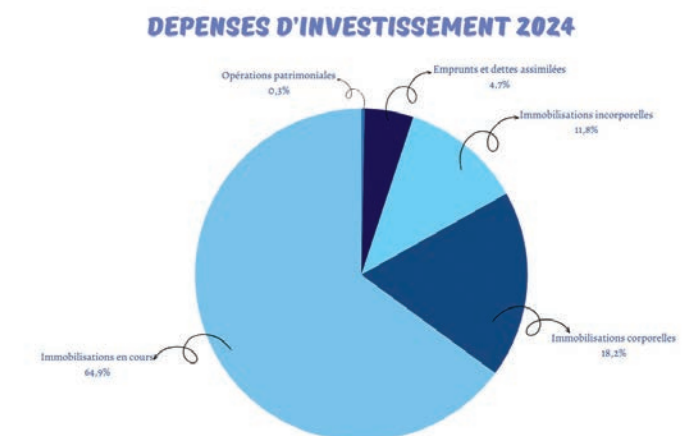
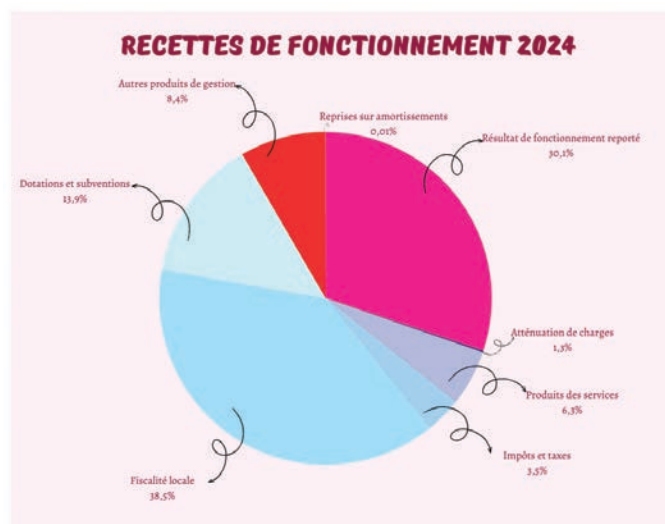
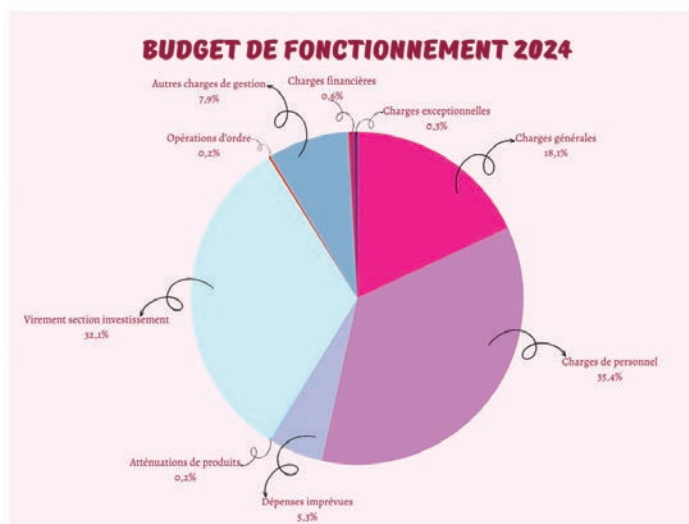
UN BUDGET 2024 MAÎTRISÉ !

Au bilan de l'exercice 2023, il convient de noter la **stabilité du budget de fonctionnement** démontrant ainsi la sincérité des prévisions réalisées ainsi que du périmètre des dépenses engagées pour ce chapitre.

La bonne santé financière de la commune se traduit par une **capacité d'autofinancement en croissance** depuis 2 ans traduisant une **maîtrise de la dépense publique** sans pour autant compromettre **l'investissement dans l'avenir et la qualité de vie de nos concitoyens** : reprises et aménagements de voirie, réalisation de nouveaux équipements sportifs, embellissement de la ville (végétalisation du cimetière et parcours des senteurs)...

La recherche d'optimisation en dépenses et en recettes, le maintien de la dette en limitant le recours à l'emprunt, la politique d'équipement importante en mobilisant les subventions, la préservation de la capacité d'autofinancement de la commune sont les maîtres-mots qui régissent notre pratique budgétaire et donnent la ligne directrice du budget 2024 ainsi présenté.

EVOLUTION DE LA CAPACITE D'AUTOFINANCEMENT



LA GLACIÈRE

LA PHASE 2 VA BIENTÔT DÉBUTER !



Notre projet de réhabilitation de ce bâtiment emblématique avance lentement mais sûrement. Entouré par le cabinet d'architecture BASALT et l'Atelier AKIKO pour la scénographie et la muséographie, le comité de pilotage, constitué de représentants des pouvoirs publics mais également des personnalités du secteur privé ayant un intérêt direct dans le dossier, a arrêté l'avant-projet définitif. **L'appel d'offres aux entreprises doit être lancé cet automne pour un début de travaux en 2025.**



illustration non contractuelle

Comme vous pouvez le constater sur ce plan, le **rez-de-chaussée sera dédié à l'Office de Tourisme** et à la boutique partagée entre l'Office et le Musée. Le **niveau 1**, dans sa globalité, **est consacré au Musée des Thoniers**. Une mezzanine, tout en permettant aux visiteurs de se sentir comme à la proue d'un navire, offrira un espace muséographique supplémentaire et une aire adaptée aux expositions temporaires. Un auditorium, pouvant accueillir groupes et scolaires, sera aménagé, de même qu'un bureau et une salle de convivialité pour le confort des salariés et bénévoles. Enfin, **au dernier étage du bâtiment Friendly Frenchy établira ses bureaux** destinés à l'accueil des prospects pour la commercialisation de ses lunettes en coquillages broyés.

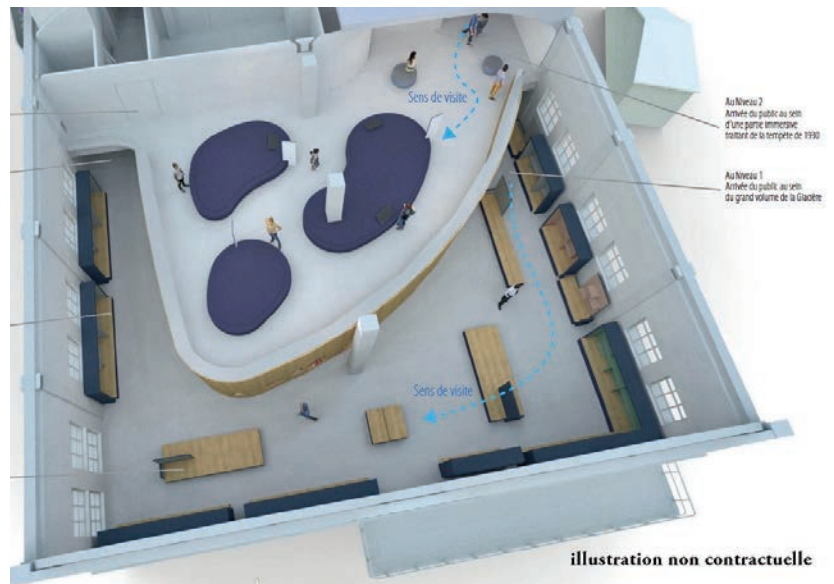


illustration non contractuelle



illustration non contractuelle

L'association « Autrefois ETEL et sa région », avec le soutien de la commune, a travaillé en étroite collaboration avec l'équipe de maîtrise d'œuvre à l'élaboration d'un parcours muséographique renouvelé mettant en valeur les éléments de leur collection. Dans cet écrin, la fréquentation du musée devrait considérablement augmenter dès la première année d'ouverture.

La commune, avec ses partenaires, **travaille au financement du projet qui a su mobiliser le mécénat populaire et d'entreprise.**

La livraison et l'ouverture sont attendues pour 2026.



ESPACE CULTUREL

« LA RIVIÈRE »

Certains essais sont plus faciles à transformer que d'autres, en la matière, les travaux du cinéma auront été tout un programme ! Le 22 janvier 2022, c'était la dernière séance et le rideau sur l'écran est tombé... vous connaissez la chanson ! Nous pouvons en parler avec légèreté aujourd'hui, car le dénouement est proche. **Le bâtiment a été complètement refait, de la dalle à la couverture.** Une isolation thermique et acoustique répondant aux normes actuelles, ainsi qu'un nouvel éclairage de la salle et de la scène permettront de profiter confortablement des séances de cinéma et des spectacles.

Le ciel étoilé laisse place à une salle adaptée, apportant au spectateur un confort et une qualité de spectacle dans un lieu accessible à tous. De même, l'escalier extérieur pour accéder à la salle de projection a été supprimé, plus besoin de courir sous la pluie et dans le froid pour vous rendre aux sanitaires, le confort moderne a enfin franchi les portes de ce lieu mythique. Pour une accessibilité à tous, un petit ascenseur permet désormais aux personnes à mobilité réduite d'accéder à l'accueil puis à la salle où des emplacements leur sont réservés. Un système de chaudière dit en cascade a été installé afin de chauffer correctement la salle des fêtes et le cinéma.



La pente de la salle a dû être refaite pour correspondre aux dégagements de tête demandés par le Centre National du Cinéma, des fauteuils neufs vous permettront d'apprécier au mieux les nouvelles ambiances sonores des projections cinématographiques.

L'écran, dit polichinelle car rétractable, permettra d'utiliser la scène agrandie pour des spectacles d'arts vivants, ainsi que des conférences.

L'extérieur devant lui aussi être aménagé, des travaux paysagers ont été engagés pour faciliter la circulation entre l'espace culturel et la salle des fêtes. Une végétalisation est prévue afin de gérer l'eau pluviale et embellir le lieu.

Le bilan financier de cette opération mérite encore d'être affiné, mais il vous sera communiqué en toute transparence dès lors que les dernières factures auront été réglées et subventions versées.

En attendant, nous espérons que vous passerez de très bons moments dans ce nouvel espace, véritable opportunité d'accessibilité culturelle sur notre territoire, dont l'ouverture au mois de juillet 2024 se profile.

Comme annoncé l'an dernier, **le city stade a enfin pu voir le jour ce printemps 2024**. La météo qui n'a pas été clémente cet hiver a reporté à plusieurs reprises son installation, car poser le revêtement bitumeux en l'absence de pluie a relevé de la mission impossible ! Avant même que les marquages soient réalisés, **les jeunes de la commune se sont appropriés le site pour se retrouver autour d'un match de basket ou de football**.

Cette installation permettra également aux scolaires de venir faire des cours de sport dans un cadre adapté.

Au niveau du gymnase, **les travaux de réhabilitation des vestiaires ont été menés tambour battant**. Nous avons pu réaliser comme prévu l'aménagement d'un hall d'entrée permettant de desservir des vestiaires, un bureau pour les professeurs et les arbitres, les espaces de stockage. Nous avons profité de cette phase de remise à niveau pour procéder au **remplacement de la**

vieille chaudière gaz qui donnait des signes de faiblesse évidents et pour **refaire entièrement le toit du dojo** où des infiltrations d'eau se produisaient régulièrement. Gageons que nos jeunes sportifs et élèves sauront respecter les lieux flambant neufs et l'investissement qui a été réalisé pour leur confort.

Il nous reste à réaliser l'extension, dans le prolongement du dojo, qui servira aux professeurs d'EPS du collège et au moniteur de judo pour le stockage de leurs différents matériels.

Nous ne pourrions faire l'impasse sur la réhabilitation du gymnase en lui-même, mais compte tenu du coût très élevé de cette opération (plus d'un million et demi d'euros) et du faible accompagnement de l'Etat sur le financement de ces dossiers, nous devons pousser notre réflexion un peu plus loin et réfléchir à la meilleure solution pour ce bâtiment.

NOUVEAUX

AMÉNAGEMENTS SPORTIFS





Janvier 2023 : visite des élèves de l'école de la Barre en Mairie



Inauguration Château de la Garenne



Juin 2023 : raid handisports



Juillet-août 2023 : ciné sous les étoiles



Sept. 2023 : hommage à Maurice Formal

Oct. 2023 : salon Ost'Ria



VIE MUNICIPALE

Les mardis du port : le rendez-vous des amateurs de danse bretonne



Sept 2023 : visite d'Hervé Berville

secrétaire d'État à la Mer



Les artistes exposent à la Glacière



Mai 2023 : application Mon Village



Déc. 2023 : participation du CMJ
au Téléthon



Déc. 2023 : arrivée du Père Noël



ARNAQUES AUX FAUX CONSEILLERS BANCAIRES SOYEZ VIGILANTS



Une recrudescence des arnaques aux faux conseillers bancaires se manifeste sous différents procédés pour obtenir des données bancaires de la part des consommateurs. Les préjudices financiers peuvent être très importants et les possibilités d'obtenir un remboursement sont compliquées.

Les différents procédés utilisés :

- Envoi d'un mail ou d'un SMS (phishing) souvent avant un appel téléphonique.
- Appel téléphonique d'une personne se faisant passer pour un conseiller bancaire ou « le service anti-fraudes » de la banque.
ATTENTION : le numéro d'appel est parfois le même que celui de votre banque !

L'objectif est toujours le même :

- Obtenir vos identifiants bancaires et vos codes d'accès
- Valider des actions sur votre espace bancaire en ligne ou sur votre application bancaire, en vous faisant croire qu'une tentative de fraude est en train de s'opérer sur votre compte.

En réalité, tout cela permet à l'escroc qui vous appelle d'effectuer des opérations frauduleuses à partir des informations sensibles que vous allez lui communiquer (identifiants, codes, validation...).

Sachez également que certains faux conseillers peuvent vous appeler pour vous informer de l'envoi d'un coursier à votre domicile pour venir récupérer votre carte bancaire, afin de la détruire pour éviter d'autres opérations non autorisées. Mais, en pratique, la carte sera utilisée pour des retraits frauduleux !

NOS CONSEILS :

- **Ne jamais communiquer vos identifiants bancaires, codes d'accès ou autres codes confidentiels, codes de validation reçus par exemple par SMS ; même si on vous les demande et d'autant plus si la personne connaît votre nom, prénom...**
- **Ne pas valider une opération dont vous n'êtes pas à l'origine.**
- **Ne jamais cliquer sur des liens ou des fichiers ou pièces jointes dans les courriels pouvant être source de phishing ou d'hameçonnage.**
- **Ne jamais accepter toute visite à domicile d'un pseudo-personnel de banque pour récupérer votre carte bancaire.**

ATELIER

avec la conseillère numérique
à la médiathèque :
«ACHETER SUR INTERNET»
Acheter en toute sécurité
le mardi 6 août
de 14h à 16h
Inscription à l'accueil
ou au 02 97 55 32 30



BON A SAVOIR :

Votre banque ne vous demandera jamais de communiquer des informations confidentielles par téléphone, ni de valider ou bloquer des opérations de paiement à distance. En effet, si votre banque souhaite bloquer une ou des opérations, elle n'a pas besoin de votre confirmation et peut le faire seule.

Article rédigé par la Mce, Maison de la consommation et de l'environnement-CTRC Bretagne, - 48 Bd Magenta - 35000 Rennes - 02 99 30 35 50 - info@mce-info.org - www.mce-info.org

ASSOCIATION MATIPOLO



Notre association Matipolo œuvre contre le cancer du sein depuis 2016. Le cancer du sein représente encore 58 000 nouveaux cas et 12 000 décès chaque année.

Comme tous les ans, nous organisons une marche dans le cadre d'Octobre Rose, la campagne annuelle de sensibilisation au dépistage.

Après le succès de l'édition 2023, qui a permis de soutenir le centre Gustave Roussy pour la recherche sur le cancer du sein triple négatif, **nous aurons le plaisir de vous retrouver le Dimanche 29 Septembre 2024 pour lancer Octobre Rose ensemble !**

Nous communiquerons la date d'ouverture des inscriptions via nos réseaux sociaux (@matipolo56 sur Instagram et Facebook), alors n'hésitez pas à nous suivre.

Vos dons sont précieux. **Vous pouvez soutenir l'association en faisant un don via HelloAsso, plateforme sécurisée, à l'adresse suivante <https://www.helloasso.com/associations/matipolo/formulaires/2>.**

A très bientôt !

Florence, Pauline & Matthis



COMMÉMORATIONS

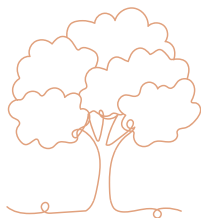


Lors de l'Assemblée Générale de la 1597ème section des Médaillés militaires de Belz-Ete, M. Jean-Luc LE TALLEC, maire de Ploemel, a reçu l'album illustré « L'épopée de la Médaille Militaire ».

Un membre titulaire est honoré du diplôme d'honneur :

Didier LE GAC et Christophe QUEDET et Jacques LEVENOT sont décorés la médaille commémorative.





LA VÉGÉTALISATION

DE NOS ESPACES COMMUNAUX

Le besoin de nature, même dans nos petites communes, se fait de plus en plus sentir. **La végétalisation est aussi une priorité pour notre collectivité car elle est un levier pour l'adaptation du territoire au changement climatique** en limitant la surchauffe urbaine, notamment en période de canicule, et l'artificialisation des sols.

S'oxygéner, aménager un lieu de fraîcheur propice au bien-être, préserver la biodiversité et la qualité de l'air sont autant d'enjeux que la création de ces petits « poumons verts » relèvent dans nos quartiers.

ALORS, COMMENT AGIR CONCRÈTEMENT ?

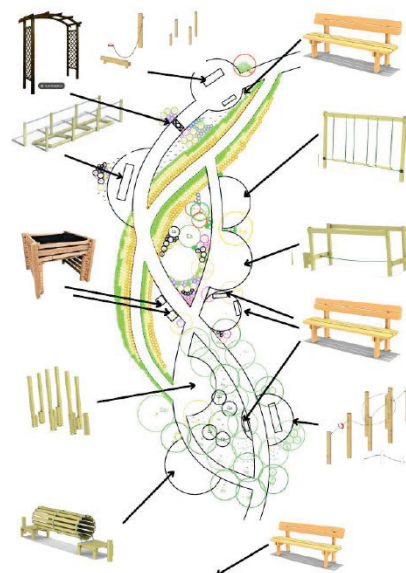
La commune s'est engagée depuis mars dernier dans un programme de végétalisation de son cimetière.

Des aménagements paysagers ont été réalisés aussi bien à l'extérieur qu'à l'intérieur de l'enceinte pour inviter la nature (oiseaux, insectes...) à y pénétrer. La **pose d'un tapis de gazon** est prévue à l'automne sur les allées secondaires, tandis que les inter-tombes bénéficieront d'un **semis de gazon fleuri**. Des nouvelles habitudes seront à prendre pour l'entretien des monuments funéraires avec, par exemple, l'interdiction de l'utilisation des produits javellisés

pour leur nettoyage. **Le cimetière deviendra un lieu plus « accueillant », moins austère que par son seul revêtement minéral.**

En parallèle, Manon LE MENTEC, stagiaire en licence professionnelle d'aménagement paysager, a travaillé sur **un parcours santé dans le secteur du Men Glas**. Ce projet innovant, axé sur la stimulation des sens, comprendra des espaces thématiques variés, tels qu'un jardin floral, une micro-forêt et un espace dédié aux senteurs. Des parcours d'équilibre et de motricité, conçus en collaboration avec l'EHPAD Men Glas, seront également aménagés pour les aînés, tandis que des installations ludiques seront prévues pour les enfants. **Une initiative prometteuse pour encourager le bien-être et la santé de tous les citoyens.**

Afin de réduire l'importance de l'artificialisation des sols et redonner toute sa place et son rôle à la nature, **des aménagements vont être réalisés dans la cour de l'école élémentaire publique**, ainsi que dans l'espace séparant le cinéma de la salle des Fêtes. A l'école tout d'abord, c'est un théâtre de verdure qui sera créé afin de permettre aux enfants de réaliser des activités dans un cadre verdoyant et propice au calme. Au niveau du cinéma, pour ne pas imperméabiliser le sol, nous avons



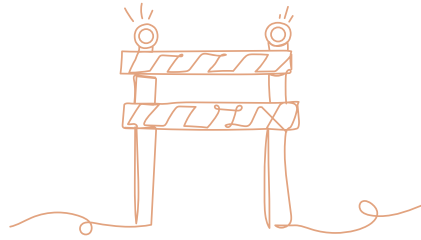
fait le choix d'aménager ce lieu à l'aide de pavés végétalisés permettant aussi bien le cheminement des piétons que celui des personnes à mobilité réduite, tout en offrant **une solution d'infiltration à l'eau de pluie**.

Afin de préserver la nature, **les agents des espaces verts de la commune adaptent leurs pratiques à une meilleure prise en compte de l'environnement et à la préservation de la biodiversité** en réalisant du **fauchage tardif**, des **tailles douces** sur les arbres, une **tonte différenciée** (on laisse une partie de la pelouse à l'état sauvage pour favoriser le développement de la biodiversité). Des citernes récupèrent l'eau de pluie qui est ensuite utilisée pour l'arrosage en été. Enfin, tous nos espaces verts bénéficient d'une **gestion « Zéro Phyto »**, c'est-à-dire sans aucun produit chimique ou phytosanitaire.

Compte tenu de l'accélération des changements climatiques, il est encore temps de réagir et de s'inscrire dans la continuité de ce beau programme.

TRAVAUX





OPÉRATION DE RENOUVELLEMENT URBAIN

RÉSIDENCE LA FALAISE

Le projet de déconstruction des immeubles HLM de la Falaise, initié par Morbihan Habitat, a débuté en juin 2023 par une première phase de préparation, comprenant notamment le désamiantage et le recyclage des matériaux.

Le 19 février dernier, la grignoteuse a entamé la démolition des deux bâtiments, les réduisant en gravats de béton.

Puis, des opérations de concassage ont été menées afin de transformer ces gravats en granulats de béton, qui ont été évacués par camions dans le cadre d'opérations de recyclage. Au total, 2,3 tonnes de déchets ont été traités.

C'est une page de l'histoire locale d'Etel qui se tourne avec la démolition de ces 32 logements, présents dans le paysage depuis plus de 50 ans.

A la place, **Morbihan Habitat prévoit la réalisation d'un nouveau quartier de huit logements locatifs sociaux et de huit autres en accession sociale.** Des jardins privatifs seront construits au rez-de-chaussée, des balcons ou terrasses sont prévus pour les logements aux étages, un stationnement aérien sera également mis en place. **Par la suite, 24 logements en promotion privée viendront compléter ce nouveau quartier.**

Une nouvelle vie à construire !



LES TRAVAUX EN COURS...

REPRISE DE L'ASSAINISSEMENT DES EAUX USÉES ET DES EAUX PLUVIALES

Auray Quiberon Terre Atlantique, exploitant du réseau d'eaux usées, continue la rénovation entamée à l'automne dernier sur la commune d'ETEL. Des travaux sont programmés, après l'été, sur les secteurs du port et du boulevard Charles de Gaulle. Des modifications ponctuelles de circulation sont à prévoir durant la durée de l'intervention.

En parallèle, **des reprises sur le réseau d'eaux pluviales seront organisées, sur les mêmes secteurs**, pour adapter ou remettre en état les buses et les collecteurs. Des travaux sont également prévus sur des sites apparus comme vulnérables, compte tenu des conditions météorologiques de l'hiver passé, avec notamment la **rue André Guillou** et le **secteur de Toul Er Pry**. De manière générale, l'état du réseau révèle une mise à niveau réalisée au fur et à mesure de l'urbanisation de la ville, sans vision globale. De fait, le réseau est insuffisamment dimensionné par endroit pour recevoir les eaux de ruissellement : des encombrements, des saturations par fortes pluies apparaissent donc.

L'ÉCLAIRAGE PUBLIC

La tempête CIARAN a sérieusement endommagé le réseau d'éclairage au niveau du port de plaisance et de la rue Bougo.

Une remise en service provisoire a été effectuée par l'entreprise INEO, titulaire de la maintenance par délégation de Morbihan Energies. **Les travaux de rénovation sont programmés à partir de septembre prochain.** Un passage des lanternes en technologie Led est prévu à cette occasion sur tout le tronçon. Cette technologie est moins consommatrice d'énergie, plus simple et moins coûteuse en maintenance.

Un diagnostic plus général a été présenté par INEO. Celui-ci fait état de la vétusté des armoires sur certains tronçons d'éclairage. Les armoires de commande, installées au fur et à mesure du développement d'ETEL, nécessitent une rénovation d'importance.

Pour les fêtes de fin d'année, la commune a décidé de renouveler les décorations de rues. Nous n'oublions pas de mettre en valeur la place des Thoniers, lieu particulièrement fréquenté, qui était trop souvent négligé au moment de Noël. Mais pour le moment, nous ne vous en dirons pas plus pour vous réserver la surprise, en espérant que cette première étape, vous donnera satisfaction et donnera à notre commune un visage plus festif.

LA VOIRIE

Les conditions météorologiques depuis fin octobre ont perturbé le planning prévisionnel que nous avions fixé. **Une reprise des travaux est attendue sur les secteurs de la rue du Souvenir** (de l'église jusqu'au cimetière), **sur le parking de la gare routière** avec l'installation d'un Point d'Apport Volontaire pour les déchets. Tous ces travaux sont réalisés en concertation avec tous les services afin de préserver les réseaux existants (Eau, gaz, électricité, communication...).

Fin 2024, nous devrions arriver à retrouver une qualité de revêtement correct sur la commune, tout du moins, sur les rues ne nécessitant pas d'importants travaux d'aménagements. Ainsi, **la rue des Peupliers**, qui a vu la création du city stade et la réalisation d'un programme immobilier à venir, **devra attendre la fin de tous ces travaux pour que sa remise en état puisse être programmée.** Toutefois, nous resterons particulièrement vigilants à conserver la sécurité de circulation sur cet axe très fréquenté.

RÉAMÉNAGEMENT ET SÉCURISATION DES DÉPLACEMENTS SUR LE PORT



Cheminement piéton sur le secteur portuaire

Marquage «Zone de rencontre» à 20 km/h

L'augmentation continue de la fréquentation sur l'ensemble du front de mer, ainsi que la diversité des usages sur cet espace amènent la Municipalité à effectuer une première sécurisation des déplacements de la Place Saint Louis à la Place Cassin.

Ainsi, un **cheminement piéton**, balisé, est réalisé sur le côté droit de la chaussée sur l'ensemble de ce périmètre. Cela va permettre l'accès aux commerces et la déambulation en toute sécurité. Cette phase de test, si elle donne satisfaction sera pérennisée par des mobiliers durables.

Parallèlement, la **vitesse sera diminuée** Cours des Quais par la réalisation de chicanes et une priorisation de la circulation aux véhicules quittant le front de mer. Nous profitons de cet article pour vous rappeler que le **secteur portuaire est une zone de rencontre limitée à 20km/h** ! Un marquage au sol spécifique est réalisé pour rendre cette zone bien visible. La création de zones limitées à 20km/h est un moyen d'allier sécurité routière et amélioration du cadre de vie en prenant en compte l'ensemble des usagers de la route. La zone de rencontre est volontairement tournée vers la déambulation des piétons, tout en offrant un confort de circulation pour les cyclistes.

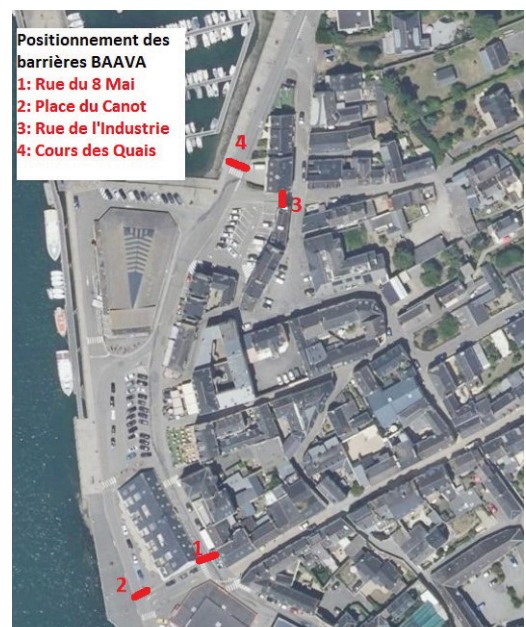
Les entrées et sorties de cette zone sont donc marquées par une signalisation rappelant le régime de priorité qui s'y applique :



- 1/ Les piétons
- 2/ Les cyclistes
- 3/ Les véhicules motorisés (scooter, moto, voiture...)

Enfin, **lors des manifestations** à la Criée ou sur la Place des Thoniers, **des barrières**, appelées Barrières Amovibles Anti-Véhicule Béliet, **seront positionnées afin d'empêcher la circulation sur le secteur portuaire**, selon le plan ci-dessous.

Une réflexion globale de la circulation sur notre « petit » territoire devra s'amorcer dans les mois à venir afin de développer un plan de mobilité cohérent et une signalétique adaptée (parking, sites d'intérêts, temps de parcours...).



LE SAAD DE LA RIA D'ÉTEL

UN SERVICE D'AIDE À DOMICILE PUBLIC LOCAL

Le SAAD de la Ria d'Étel est né de la mutualisation des services d'aide à domicile des communes de BELZ, ETEL, ERDEVEN et LOCOAL-MENDON et intervient donc sur ces 4 communes.

Depuis le 1er janvier 2024, le SAAD de la Ria d'Étel a l'honneur de compter parmi ses membres le CCAS de PLOEMEL et interviendra donc sur cette commune. C'est une équipe de 7 aides à domicile et 45 usagers accompagnés qui nous rejoignent.

L'intérêt de cette collaboration est multiple : apporter une réponse cohérente en terme de territoire tout en maintenant une proximité auprès des personnes accompagnées, pérenniser le service face aux enjeux du vieillissement de la population dans les années à venir, être un acteur du médico-social reconnu par le Conseil Départemental.

Comment fonctionne le SAAD de la Ria d'Étel ?

Des Elus de chaque commune sont désignés pour être membre du groupement et prendre part à toutes décisions relevant du service. L'Administrateur actuel est Monsieur Bruno GOASMAT, Maire de Belz.

Le SAAD est composé d'une équipe de :

- 45-50 aides à domicile qui interviennent au domicile des personnes de plus de 60 ans, dépendantes ou pas, des personnes adultes en situation de handicap ou des personnes en situation de dépendance temporaire ;

- 4 agents administratifs qui ont en charge la gestion quotidienne du service, l'évaluation des besoins et le suivi des plans d'aide, la planification et la coordination des interventions ;

Le SAAD de la Ria d'Étel c'est 280 usagers accompagnés chaque mois et environ 50 000 heures d'interventions par an.

Nous répondons à vos besoins pour vous accompagner et vous aider :

- Dans les activités de la vie quotidienne : entretien du logement, entretien du linge, aide aux courses, préparation des repas...

- Dans les actes essentiels de la vie : aide aux déplacements, aide au lever/coucher, aide à l'habillage/déshabillage, aide à la toilette (hors prescription médicale), aide à la prise des repas...

- Dans les activités de la vie sociale et relationnelle (loisirs, jeux, promenade...)

Mais aussi pour vous soulager en tant qu'aidant (temps de répit, relais...).

Nous pouvons intervenir du lundi au dimanche de 7h30 à 19h30

Et proposons des interventions de 30 minutes minimum.



**MIEUX
VIVRE
CHEZ SOI
EN RESTANT
AUTONOME**

Paroles d'aides à domicile

« Nous apportons et recevons beaucoup des personnes accompagnées »

« Les personnes sont en situation de handicap ou en perte d'autonomie, nous devenons leurs bras, leurs jambes, leur tête pour les tâches quotidiennes et une présence sociale »

« Notre objectif : les soutenir à domicile afin qu'ils/elles y restent le plus longtemps possible »

« Nous assurons le bien-être physique et psychologique, nous sommes la bouffée d'oxygène quotidienne »

UN SERVICE PERSONNALISÉ

- ✓ Une visite à domicile pour évaluer vos besoins
- ✓ Des interventions programmables, 7 jours sur 7 de 7h30 à 19h30
- ✓ Des interventions à partir de la demi-heure



LE MAINTIEN À DOMICILE une priorité des équipes municipales de Belz, Étel, Erdeven, Locoal-Mendon et Ploemel.

À NOTER Le portage de repas à domicile sur le territoire est proposé par le CCAS de Belz.

SAAD

DE LA *Ria d'Étel*

SERVICE D'AIDE ET D'ACCOMPAGNEMENT À DOMICILE

Vos référents pour la commune d'ETEL

Personnel administratif : Emilie FICHOU en charge des évaluations à domicile et de la planification des interventions.

Membres du groupement / Elus : Guy HERCEND, Josée HERVÉ et Isabelle MARIN JACOMELLI

Nous contacter : SAAD de la Ria d'Étel
20, route des quatre chemins - 56550 BELZ
02 97 55 25 64 - saad@ria-etel.com

Nos horaires d'accueil :

Lundi / Mercredi / Vendredi : 9h00 - 12h30 / 13h30 - 17h00

Mardi / Jeudi : 9h00 - 12h30

Les mardis et jeudis après-midi
sur rendez-vous.

SANTÉ

ADOPTÉZ LES BONS RÉFLEXES !

En tant que patient, chacun est amené à (télé)consulter, acheter en pharmacie, renouveler ses lunettes, s'acquitter de frais liés

à une hospitalisation... Pour vous guider et vous orienter, la M.C.E. (Maison de la Consommation et de l'Environnement) et la DREETS Bretagne (Direction Régionale de l'Économie, de l'Emploi, du Travail et des Solidarités) ont édité un guide pratique pour vous aider à faire les bons choix :

Le guide "Réflexes santé" : bien s'informer pour mieux se protéger !

Ce guide, décliné en cinq parties, aborde de manière pratique et didactique les dispositifs protecteurs dont peuvent bénéficier les consommateurs et patients dans le domaine de la santé. Il traite également les questions des tarifications, des pratiques de soins non-conventionnelles, des produits du quotidien et du démarchage téléphonique en assurance santé.

- 1 - Les dispositifs d'accès aux soins : 100% santé , complémentaire santé solidaire
- 2 - Les tarifications de santé
- 3 - Les pratiques de soins non-conventionnelles (PSNC)
- 4 - Les produits du quotidien : mentions obligatoires, ingrédients, allégations...
- 5 - Les bons réflexes pour éviter de se faire piéger : démarchage téléphonique, pratiques frauduleuses

Le guide "Réflexes santé" est disponible à l'accueil de la MCE, téléchargeable sur son site Internet www.mce-info.org/publications/. Il peut également être envoyé par courrier (uniquement les frais de port à régler).

Article rédigé par la MCE, Maison de la consommation et de l'environnement-CTRC Bretagne, - 48 Bd Magenta - 35000 Rennes - 02 99 30 35 50 - info@mce-info.org - www.mce-info.org



Si vous prenez soin d'un proche en raison de la maladie, de l'âge ou d'un handicap, vous êtes un aidant comme 11 millions de personnes en France.

Pour vous guider parmi une multitude d'acteurs et de services, aidants.morbihan.fr est un service proposé par le Département du Morbihan, qui centralise les informations et les aides disponibles autour de vous.

4 services pour vous orienter :

- SOLUTIONS : Des solutions géolocalisées et personnalisées en fonction de votre situation et celle de votre proche.
- AIDES : Des fiches pour comprendre les aides et un module pour enclencher vos démarches.
- ACTUALITÉS : Des informations, témoignages et actualités sur le Département du Morbihan.
- EVÈNEMENTS : Des rencontres, conférences ou activités autour de chez vous.

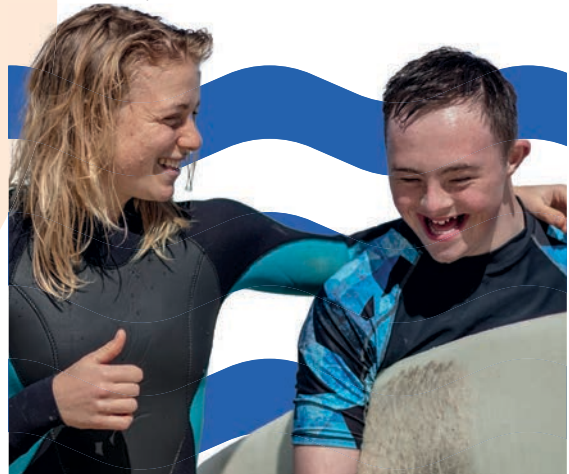


J'AIDE TU AIDES IL AIDE...

NOUS VOUS AIDONS

aidants.morbihan.fr

ENSEMBLE, CONJUGUONS LE VERBE AIDER



Si vous prenez soin d'un proche en raison de la maladie, de l'âge ou d'un handicap,

VOUS ÊTES UN AIDANT, COMME 11 MILLIONS DE PERSONNES EN FRANCE.

Pour vous guider parmi une multitude d'acteurs et de services, aidants.morbihan.fr est un service proposé par le Département du Morbihan, qui centralise les informations et les aides disponibles autour de vous.

SOLUTIONS

Des solutions géolocalisées et personnalisées
en fonction de votre situation et celle de votre proche

AIDES

Des fiches
pour comprendre les aides et un module pour enclencher vos démarches

ACTUALITÉS

Des informations, témoignages et actualités
sur le Département du Morbihan

EVÈNEMENTS

Des rencontres, conférences ou activités
autour de chez vous



ELLE aide - ELLE témoigne

Prendre du répit est nécessaire pour ne pas craquer

La première fois que j'ai confié mon fils, je me suis dit que je faisais une erreur, que j'étais une mauvaise mère. Et pourtant, on ne se rend pas compte de ce qu'on accomplit chaque jour. Même les pompiers, les infirmiers et les policiers ont le droit à des jours de répit. Il y a des solutions pour distribuer l'aide de votre proche avec d'autres. Cela ne veut pas dire que vous ne l'aimez plus, simplement que vous faites attention à vous pour pouvoir lui apporter le meilleur.

Céline, aidante de son fils atteint de trouble mental

Quelques chiffres

LA COLLECTE NATIONALE DE LA BANQUE ALIMENTAIRE

480 KG de marchandises récoltés au Carrefour Express d'Étel.



TÉLÉTHON - EDITION 2023



3731,27

Un chèque de 3731.27€ a été remis à l'AFM Téléthon suite à la journée d'actions menées par les bénévoles du CCAS et d'associations locales.

Le nombre de parcelles cultivées aux jardins familiaux d'Étel.

13

Le repas des aînés



Le 1^{er} octobre 2023, la commune a renoué avec une tradition chère à ses aînés : le repas annuel réservé aux personnes âgées de plus de 70 ans.

C'est sur le site de Keravel à Erdeven que non moins de 105 participants se sont retrouvés pour partager un déjeuner convivial. L'après-midi s'est poursuivi sur une note festive, au son entraînant des musiques du groupe des Frérots de la Ria, invitant les convives à esquisser quelques pas de danse.

Une journée riche en émotions et en retrouvailles, d'autant plus appréciée que l'événement n'avait pas pu se tenir depuis 2019.



UNE JOURNÉE D'ÉVASION À CONCARNEAU



*Le CCAS d'Etel organise sa sortie
annuelle le jeudi 5 septembre 2024*

AU PROGRAMME

Croisière commentée dans la baie. Vous apprécierez au fil de l'eau, la singularité de la côte concarnoise à bord du « Popeye 4 » le temps d'une balade commentée dans la baie et découvrez la diversité de l'activité portuaire : Criée, bateaux de pêches et de plaisance, chantiers navals.

DÉJEUNER AU RESTAURANT

Promenade en petit train dans Concarneau. Cette balade, à bord du Celtic'train, vous mènera dans les faubourgs de Concarneau afin de comprendre ses traditions, et l'évolution de sa culture maritime.

Visite libre de la ville Close : vous partirez à la découverte de la Ville Close, cité fortifiée, ceinte de remparts en granit qui abrite les plus anciennes habitations de la ville. Véritable lieu de vie, la Ville Close compte de nombreux commerces, cafés et galeries.

Une participation de 36 € est demandée, le CCAS prenant en charge la moitié des frais.

Informations et inscriptions en mairie.



CONSEILLÈRE NUMÉRIQUE

Depuis le 17 mai 2024, la Médiathèque d'Etel accueille une nouvelle **conseillère numérique**, Gaëlle Salaün. Elle propose des **rendez-vous individuels et des ateliers collectifs**, une initiative visant à renforcer l'accompagnement des usagers dans leur apprentissage du numérique.

Lors des rendez-vous individuels, Gaëlle Salaün offre une **aide personnalisée** pour répondre à une demande ponctuelle ou pour un accompagnement sur plusieurs séances. Elle peut ainsi aider à la prise en main d'un ordinateur, accompagner dans les démarches en ligne, donner des conseils pour comprendre le vocabulaire et l'environnement numérique ou encore apprendre à communiquer avec ses proches grâce aux outils numériques.

Les **ateliers collectifs**, quant à eux, se déroulent **le premier mardi de chaque mois** et abordent un thème différent à chaque fois, tel que France Connect, la fraude à la carte bancaire ou encore les achats en ligne en toute sécurité. **Ces ateliers d'une durée de deux heures sont gratuits et ouverts à tous, sur inscription.**

Renseignements et inscriptions

Médiathèque d'Etel – 02.97.55.32.30

gaelle.salaun@conseiller-numerique.fr



La mer plus qu'un métier, une **PASSION !**



Cours des Quais - 02 97 55 30 76



• MENUISERIE •

-Agencement et Aménagement
Intérieur Extérieur

☎ 06 63 80 84 61

✉ contact@lesateliersjr.fr

-Conseil étude et réalisation

-Entretien réparations et
finitions

6 bis rue gutenberg

56550 Belz

www.lesateliersjr.fr

-Production de documents
urbanismes (Permis, Déclaration)



POMPES FUNÈBRES DE LA RIA

02 97 59 28 47

06 58 33 55 28

BELZ - LOCOAL MENDON

ÉCOLE DE LA BARRE

L'année scolaire pour l'école de la Barre a été menée en lien étroit avec le projet d'école et ses 3 thématiques

LA CULTURE

En travaillant sur la Bretagne, les élèves ont appris des danses bretonnes et se sont initiés au breton. **Une journée à St-Dégan** a permis aux élèves de la maternelle au CE2 d'approfondir ce thème, de même qu'un **séjour à Keryvonick à Locmariaquer** a conduit les CP-CE1 à travailler sur le milieu marin et les légendes bretonnes.

Les enfants de CE2-CM1 et CM2 ont exploré leur environnement maritime à travers les activités menées dans le cadre de l'Aire Marine Éducative. Ils ont également mené à terme **2 projets eTwinning qui leur ont donné l'opportunité de collaborer avec des classes de 5 autres pays.**

Toute l'école a eu le plaisir de participer à un **atelier théâtre mené par Frédéric FARAGORN**, un avant-goût d'un projet à plus grande échelle prévu pour l'an prochain.

Les CE2-CM1-CM2 ont profité d'une **journée au château de Suscinio** pour approfondir leurs connaissances sur le Moyen-Âge.

Le **partenariat avec le musée des Thoniers** s'est amplifié, après la création et la représentation d'un conte sous forme de kamishibai. Ainsi, les CM2 ont inventé l'histoire d'un jeune marin dans la tempête qui sera présentée sous forme d'ombres chinoises.



Panneau réalisé dans le cadre du projet eTwinning



Visite du collège pour les CM



Séjour à Keryvonick



Observation de terrain sur l'aire marine éducative

L'année prochaine sera sur le même schéma avec des thèmes nouveaux. Sont déjà à l'étude : une journée de Noël à Trévarez, des ateliers au musée de Carnac, un projet théâtre et une sortie scolaire au Village de l'An mille.

Très bel été à tous. L'équipe enseignante.

LE SPORT

Toutes les classes élémentaires ont pu bénéficier de séances de voile, de judo, de foot ou de piscine. Des Olympiades au château de la Garenne ont clôturé l'année.



Jeux bretons à Saint Dégan

LES ARTS



La Mosaïque, volet artistique de notre fil rouge, a permis de faire travailler toutes les classes autour d'un projet commun.

Le résultat sera installé sur un pignon de l'école d'ici la fin de l'année. D'autre part, comme chaque année, le hall a été le lieu d'exposition des travaux des élèves sur des thèmes variés.

Les CE2/CM1/CM2 se sont rendus au château de la Garenne pour rencontrer l'artiste en résidence Clément Fabre qui a partagé avec eux sa passion pour la terre.



Animation dans la cour et plantation d'un arbre avec la Water Family

ÉCOLE SAINTE-ANNE

L'école Ste-Anne a scolarisé pour cette année 46 élèves répartis dans les deux classes multi-niveaux.

LES ARTS

Projet pédagogiques

Cette année, l'équipe enseignante a travaillé avec les élèves sur l'art. Les CE-CM ont fait la découverte chaque semaine d'une nouvelle œuvre d'art transposée en dictée hebdomadaire, les travaux d'art visuel ont été tournés vers la reproduction d'œuvres connues. En février, les élèves du CP au CM2 sont allés en sortie à Rennes en train : au départ d'Auray, les enfants ont visité le **Musée des Beaux Arts**, le **Jardin du Thabor**, les **Champs libres** et le **centre historique de Rennes**.



LES SORTIES

Des sorties et interventions riches en apprentissages, qui rythment la vie de l'école



Les élèves de l'école ont la chance de se voir proposer de **nombreuses activités dans l'année, qui servent les apprentissages** :

- séances de handball (club d'Auray)
- journée spéciale Jeux Olympiques à Terre Mer Aventure à St Pierre Quiberon
- séances de danse contemporaine avec Karine Louvard, chorégraphe, pour un magnifique spectacle de Noël
- Aurélien Seignet, association Du Temps pour Glisser, qui a proposé des séances de skate longboard à tous les enfants de l'école !
- intervenante en anglais toutes les semaines, toute l'année scolaire du CP au CM2 (association Tiny Tiny School, propose une approche ludique de l'anglais)
- Aire Marine Educative et travail avec le musée des Thoniers
- Visites à l'EHPAD (dictée intergénérationnelle, jeux en bois, chasse aux œufs...)





La fête du printemps

LES PROJETS

Le projet d'établissement et les perspectives pour l'école

Cette année, l'équipe éducative et les parents d'élèves ont travaillé ensemble pour redéfinir le projet éducatif et se sont concertés autour de l'avenir des bâtiments de l'école. L'OGEC, association gestionnaire représentée par des parents élus, mène actuellement une étude de faisabilité afin de restaurer les locaux de l'école.

L'APEL

L'équipe des parents d'élèves, l'APEL, a été contrainte d'annuler le Broc'kids prévu début avril mais cherche de nouvelles idées pour continuer de financer les activités des enfants. **Les parents bénévoles misent sur l'accueil et la convivialité** : lors de la Fête du Printemps / portes ouvertes, la quasi-totalité des familles se sont réunies autour d'un apéritif offert par l'association et ont assisté aux chants des enfants. Le 28 juin prochain, la kermesse sera organisée dans la cour de l'école avec la mise en place de stands et un repas.



Ecole Ste Anne
Rue du Men Glas
56410 Etel
02 97 55 32 61
eco56.stean.etel@enseignement-catholique.bzh

Inscriptions rentrée 2024

Des visites de l'école et inscriptions sont possibles jusqu'en septembre sur rendez-vous.

Le projet de l'établissement vise à garantir l'épanouissement de chaque enfant à l'école en lui offrant un cadre sécurisant et bienveillant. Le fonctionnement en multi-niveau est porteur pour les apprentissages et permet de s'adapter à chacun, il favorise aussi l'entraide, la coopération et l'autonomie des élèves.

Ecole ouverte à tous, inscription des enfants dès 2 ans (enfants nés en 2022).

Cantine sur place. Garderie de 7h30 à 8h30 et de 16h45 à 18h

Contact : Marine Morel, chef d'établissement



Spectacle de Noël

COLLÈGE DE LA RIVIÈRE



Le collège de la Rivière, c'est d'abord un **cadre privilégié** pour vos enfants au bord de la Ria d'Étel.
Il offre aux élèves des **bâtiments accessibles et ouverts** sur leur environnement direct.

Avec 390 élèves attendus et 15 classes à la rentrée, c'est un collège à taille humaine. L'établissement est soucieux de répondre aux besoins et aux attentes de chacun. Nous accompagnons vos enfants vers la réussite et l'épanouissement en répondant aux exigences de la scolarité du collège.

Le collège permet aussi à tous les collégiens de s'enrichir culturellement grâce à la diversité de l'offre pédagogique, les sorties et les voyages.

- Une section sportive nautique : de la 6ème à la 3ème, à raison de 3 heures par semaine les élèves pratiquent la voile (catamaran, planche à voile) ou le Canoë-Kayak (waveski) en partenariat avec le Club Nautique de la Ria d'Étel.
- Une chorale : 1 heure par semaine
- L'option latin à partir de la 5e
- La bilangue allemand dès la 6ème avec l'échange à Villingen en Allemagne.
- L'option LLCE : à partir de la 4ème, 1h d'anglais et 1h de mathématiques ou de SVT en anglais en alternance afin de renforcer l'aisance orale.
- Une Association sportive offre la possibilité de pratiquer des sports en dehors des cours : raid, badminton, futsal...
- Des clubs et des ateliers : club théâtre, jeux d'échecs, tournois sportifs
- Des sorties culturelles : musées, théâtres, partenariat avec des artistes.
- Des voyages scolaires : Verdun, Angleterre, Brest/Concarneau...



Atelier théâtre





Journée d'intégration des 6ème



Section sportive nautique

LYCÉE MARITIME JACQUES DE THÉZAC

Inauguré sous son nouveau nom en octobre dernier par le Président de la Région Loïc Chesnais Girard, le lycée a pris le nom de Jacques de Thézac, fondateur des Abris du Marin au début du 20ème siècle. Lieux d'accueil, de sensibilisation, d'hébergement, de professionnalisation, à la fois dispensaires et refuges, ces abris s'inspiraient des Sailor's Homes anglais.

Le lycée Jacques de Thézac poursuit cette année son ouverture vers les partenaires extérieurs.

L'atelier de ramendage a ainsi effectué plusieurs **travaux pour les pompiers du SDIS 56**, concevant et installant sur les bateaux d'intervention pneumatiques de Carnac et Vannes une araignée, filet permettant aux passagers de se hisser à bord du semi rigide et s'accrocher lors de la navigation.

Les étudiants du Lycée Maritime Jacques de Thézac d'Étel se sont également **investis auprès de The SeaCleaners** pour l'un des gros projets de Manta Innovation : des filets de collectes de déchets flottants ! Plus précisément, les lycéens ont réalisé des travaux de réduction de hauteur de filet par intégration de bourrelets.

Le lycée Jacques de Thézac s'ouvre aussi au cinéma...

La classe de Terminale Cultures Marines a été invitée à participer au tournage d'un court métrage réalisé par Sébastien Perret, *Le Chant des Huîtres*. Durant une journée, les élèves ont joué des rôles de figuration pour cette fiction musicale qui se déroule au sein d'un chantier ostréicole.

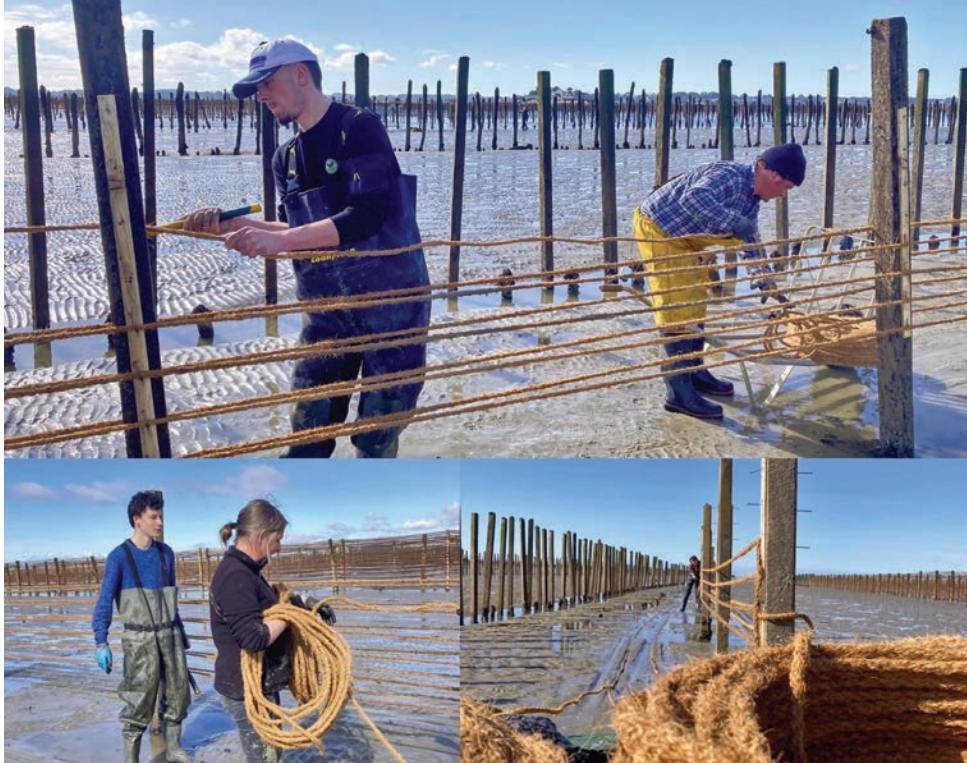
Du cinéma encore puisque nous avons renouvelé notre **collaboration avec le Festival de Films Pêcheurs du Monde** pour sa 16^{ème} édition. La classe de Seconde Maritime 1 a ainsi été invitée à participer à une table ronde regroupant des élèves de chacun des lycées maritimes bretons. Par ailleurs, trois élèves de Première CGEM Pêche ont rejoint le Jury Jeunes de cette édition 2024.

Quant aux classes de CAP1 et Première CGEM Pêche, elles ont pu assister à la projection du vendredi matin à Lorient, avec un très court métrage sur la pêche à la Telline dans le Finistère puis un documentaire sur la pêche au thon rouge en Méditerranée.

Une ouverture sur d'autres horizons également avec la **rencontre entre les élèves de Terminale Bac Pro Cultures Marines et l'architecte Clément Fabre**. L'architecte maçon spécialisé dans la construction en terre crue et résident 2024 Art & Architecture 2024 au Château de la Garenne, a rencontré les lycéens pour recueillir leur vision de l'avenir de leur métier et de leur environnement, et échanger sur l'impact du réchauffement climatique sur celui-ci et leur future activité.



Inauguration sous le nom de Lycée Maritime Jacques de Thézac en présence de Loïc Chesnais-Girard.

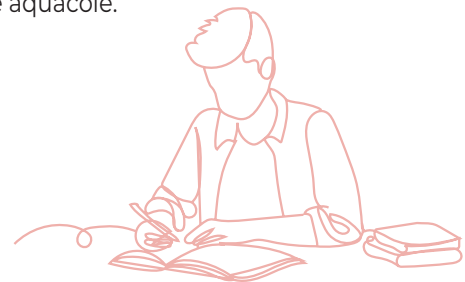


Découverte du métier sur un chantier conchylicole de Pénestin

Le lycée cultive également ses relations avec les autres établissements scolaires, avec la participation d'un équipage de cinq élèves au Trophée des Lycées Maritimes à la Voile, dont la 10^{ème} édition se déroulait au Guilvinec. Les élèves de Seconde Bac Pro Cultures Marines ont profité d'échange pédagogique avec le lycée du Haut Anjou en Mayenne est organisé chaque année par l'équipe éducative Cultures Marines pour les élèves de la formation. Le groupe d'élèves a découvert la pratique de la pêche en étang et ainsi pu se familiariser avec la reconnaissance de différentes espèces (carpe, goujon, brochet, tanche, perche, gardon). Ce séjour permet toujours des moments d'échanges privilégiés entre élèves et une ouverture vers d'autres

pratiques aquacoles. Cette même classe a par ailleurs pu découvrir, le temps d'une journée, le travail intense de deux grandes entreprises mytilicoles de Pénestin partenaires du lycée.

Le lycée maritime Jacques de Thézac a également pour **volonté de tisser des liens avec les établissements et structures environnantes**, et accueillera au mois de mai la classe de CE/CM de l'école Sainte Anne pour une visite personnalisée des différents ateliers et de la ferme aquacole.



Conception et installation du filet «araignée» pour les bateaux pneumatiques du SDIS de Vannes et Carnac

LE SERVICE JEUNESSE



DATES À RETENIR

Vacances de la Toussaint :
du 21 au 31 octobre 2024.

Vacances de Noël : Ouverture la deuxième des vacances, du 30 décembre 2024 au 03 janvier 2025 en mutualisation avec Erdeven uniquement pour les CM2 ayant besoin d'un mode de garde.

ACCUEIL EXTRASCOLAIRE ET PÉRISCOLAIRE DU MERCREDI

Un accueil de loisirs est proposé à votre enfant de la maternelle au collège en mutualisation avec la commune d'Erdeven.

L'Accueil de Loisirs « **Vac'Loisirs** » d'Etel accueille **les enfants âgés de 10 à 14 ans** (chaque période de vacances scolaires) et l'Accueil de Loisirs « **Planète Mômes** » d'Erdeven prend en charge **les enfants de 3 à 9 ans** (le mercredi).

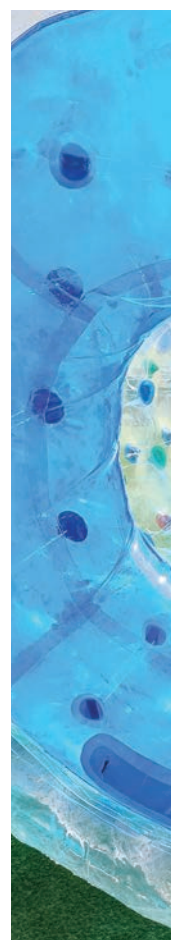
L'Accueil de Loisirs d'Etel est encadré par une équipe d'animateurs diplômés, dynamiques et motivés sous la direction d'Aurélie ROBICHE et de Gwen FERCHAUD.

Pas moins d'une cinquantaine d'enfants se retrouvent à chaque période de vacances scolaires autour d'un programme d'activités variées.

Les inscriptions peuvent s'effectuer à la journée ou à la ½ journée, avec ou sans repas (possibilité d'apporter son pique-nique chaud ou froid selon les journées), **mise en place d'une garderie matin et soir**.

L'ALSH propose le plein d'activités pour cet été :
Rdv du 8 juillet au 23 août 2024 !

- des activités sportives
- des activités manuelles et culturelles
- des grands jeux et journées à thèmes
- des sorties





CONSEIL MUNICIPAL DES JEUNES

Côté jeunesse, le **Conseil municipal des jeunes poursuit ses actions !** Le projet qui a rythmé l'année a été la **création d'un outil de sensibilisation aux dangers routiers à vélo et aux bons équipements des jeunes cyclistes.**

Le CMJ s'est réuni à de nombreuses reprises pour concevoir, avec Christophe LE GALLIOT, intervenant illustrateur graphiste, **2 grands panneaux à destination des écoles primaires de la commune**, avant peut-être, de s'exporter.

Les jeunes élus se sont par ailleurs distingués à l'occasion :

- Du **Téléthon** le 9 décembre dernier, qui a permis de récolter plus de 120€ au profit de la recherche contre les maladies rares.
- De **l'action des boîtes solidaires de Noël**, en faveur des plus démunis, mené avec le CMJ d'Erdeven a permis de remettre 138 boîtes au Secours populaire Français en 2 ans.
- De leur **participation à un atelier du S.M.R.E à la médiathèque** sur l'imprégnation de l'eau dans le sol.

Les jeunes élus arriveront au terme de leur mandat en fin d'année, il sera alors temps de passer la main à une nouvelle équipe. D'ici là, le CMJ poursuivra ses actions avec la même énergie qui l'anime depuis son élection.

LES SÉJOURS DE VACANCES PRÉ-ADOS ET ADOS



Ces deux séjours sont organisés entre les communes d'Etel et d'Erdeven.

- **Du 1er au 6 juillet, séjour ados à Saint-Renan** (ados nés en 2009-2010-2011).

Activités : Journée à la récré des 3 curés, Aqua Park, Laser Tag, Wakeboard/Ski nautique/Kneeboard. Vie de camp, aires de jeux et veillées.

- **Du 8 au 12 juillet, séjour pré-ados à Saint-Renan** (pré-ados nés en 2012-2013).

Activités : Journée à la récré des 3 curés, Aqua Park, Laser Tag. Vie de camp, aires de jeux et veillées.

Les renseignements et inscriptions s'effectuent en Mairie auprès du Service Jeunesse d'Erdeven (séjour pré-ados) et d'Etel (séjour ados).

LA VIE ASSOCIATIVE UNE PRIORITÉ À ÉTEL!

Quelques chiffres sur les associations :

- Un patrimoine mobilier pour les associations conséquent : 9 salles à l'espace Joffrédo (soit environ 500m²), 1 salle rue Général Leclerc dédiée à la poterie, le gymnase et le dojo.
- La Criée et la Salle des Fêtes pour l'organisation des brocantes, repas divers, expositions, soirées festives...
- 54 associations ételloises qui utilisent les différents équipements.

Comme vous pouvez le constater, la vie associative de notre commune est très riche et variée. Nous dénombrons pas moins de 72 manifestations qui rythment notre année, l'organisation de 15 expositions de peinture, de poterie ou de photos.

Je rappelle que pour les associations ételloises, la mise à disposition des salles, le prêt de matériel et d'un véhicule est GRATUIT. Une cinquantaine d'associations, dont le siège social se trouve hors ETEL, peuvent intervenir à titre divers dans notre commune : action sociale, actions citoyennes (associations de vétérans...), actions culturelles ou de loisirs.

Cette année encore, Les Focales présenteront de fin juin à fin septembre les oeuvres d'une vingtaine de photographes nationaux et internationaux, mais également celles des élèves du Lycée Emile James. Le thème retenu est « La Photographie, un pont entre les cultures ».

La programmation pour cet été est encore riche et variée, alors bel été à ETEL et n'oubliez pas que cette année, le forum des associations se tiendra à Erdeven le 31 août prochain.

Michel Barrier

NOUVELLES PROPOSITIONS DE LA MÉDIATHÈQUE MUNICIPALE



Depuis le début de l'année, nous vous proposons deux nouveaux rendez-vous : **Biblioblaba** et **Blablabulles**. Le premier est un moment d'échange autour de la fiction adulte : chacun vient présenter les livres qu'il a aimé et tout le monde peut repartir avec des envies de lectures. Aucune barrière n'est mise

sur les genres des livres présentés, le plaisir de lire est la priorité. La prochaine séance aura lieu le vendredi **20 septembre à 14h à la médiathèque**.

Blablabulles vous propose de découvrir les BD à travers une thématique : il y a eu une présentation des coups de cœur, la BD historique et les Comics. **La prochaine séance aura lieu le 27 septembre à 14h** à la médiathèque autour des codes de la BD.

Depuis l'arrivée de Nathalie dans l'équipe, des **initiations à la généalogie** ont été proposées. Nous avons constitué un fonds de livres sur le sujet qui rencontre son public. Aussi, nous proposons désormais aux

personnes intéressées de se retrouver un mardi après-midi par mois à la médiathèque. Il n'y aura pas forcément un accompagnement à chaque fois mais l'idée est que les personnes intéressées puissent se retrouver pour échanger leurs trucs et astuces. Les ordinateurs et les documents sur le sujet sont à disposition.

Pour les plus jeunes, les autres animations perdurent : **les petites mains bouquinent ont lieu un mercredi par mois d'octobre à mars** et cette année nous accueillons **Kistilud qui propose de l'éveil ludique pour les enfants de 15 mois à 3 ans**.

LE MUSÉE DES THONIERS

LOISIRS ARTS CULTURES

Retour sur 2023

Exceptionnelle. Pour l'association, l'année 2023 signe les meilleurs résultats de son histoire. **La fréquentation du musée a atteint 11 200 visites.** Record de 2015 pulvérisé (10 000 entrées). Les adhésions, des particuliers comme des partenaires (commerçants, TPE-PME locales), ont explosé (315 membres). Voilà une belle récompense des efforts déployés par l'équipage. Un encouragement à poursuivre, surtout. Car les **activités ou les projets sont toujours aussi nombreux.** Merci à tous pour ce soutien ô combien utile (indispensable) ! La reconnaissance est là. La population locale s'approprie de plus en plus le musée, son patrimoine. Et les promeut, à en juger l'évolution positive du taux de fidélité. **La qualité grandissante des expositions ou encore le développement d'animations pédagogiques, n'y semble pas étranger selon les chiffres ou les commentaires des visiteurs.**

Une reconnaissance qui se concrétise par l'attribution «surprise» d'un Prix. En effet, sur proposition de candidature initiée fin 2023 par le Contre-amiral François Bellec, ancien directeur du Musée National de la Marine*, l'Académie de Marine (Paris) vient de décerner à l'association et son musée le Prix André-Jacques Vovard (Patrimoine et Histoire). Ce Prix de Fondation récompense notamment le fondateur ou l'animateur d'un musée de la marine de province. **Une consécration honorifique de portée nationale dont l'association peut humblement se féliciter !**

Ce prix conforte l'équipage dans son travail de fond sur la conservation du patrimoine local et l'animation du musée. Avec en arrière-plan la perspective du transfert du site à la Glacière municipale. **En partenariat avec la mairie, les muséographes et scénographes, le projet s'établit plus concrètement depuis quelques mois :** travail sur les contenus thématiques, distribution des espaces muséographiques, choix de présentation, préparation des textes et outils didactiques... Un travail de longue haleine. Difficile, donc, de donner une date de déménagement ferme. Une installation dépendante aussi du phasage des travaux structurels préalables d'architecture intérieure.



CÔTÉ ÉVÈNEMENTS

- 14/09 : **Concert/fest noz** sous la criée avec Guillaume Yaouank et ses Guest stars
 - 21-22/09 : **Journées Européennes du Patrimoine** (portes ouvertes et animations)
 - 19-20/10 : **Rendez-Vous des Ecrivains de la Mer.** Une quarantaine d'auteurs sur 2 jours de réjouissance sont envisagés pour fêter la 10e édition.
 - Sans oublier, pour bien finir 2024 et lancer 2025, la 28e édition des **Crèches maritimes !**
- Des questions ? contactez-nous au 02 97 55 26 67 ou par courriel : musee.thoniers@orange.fr
- Au plaisir de vous retrouver au musée !**

Pour ce 2^{ème} semestre 2024

En attendant, le musée rue Jean Bart s'active à la poursuite de ses missions. Désormais fort de deux salariés, épaulés de deux stagiaires sur 6 mois, **le travail d'inventaire se poursuit.** Après les objets et les archives papier, le traitement du fonds photographique vient d'être entamé. Un travail énorme de classement, numérisation et référencement. Parallèlement, **l'association continue de proposer une programmation riche et attractive.** Côté expositions, cet été les Peintres Officiels de la Marine réinvestissent les lieux : jusque fin juillet, le photographe Ewan Lebourdais, associé à la peintre Raphaële Goineau, tous deux récemment nommés P.O.M. (2021) ; ils précèdent Christoff Debusschère. P.O.M. réputé, qui officiera durant les mois d'août et septembre. Ensuite, la brestoise Céline Verdière, inconditionnelle peintre sur le motif, et Gwénaëlle Scharlipp, carnettiste illustratrice voyageuse, clôtureront la saison artistique en octobre.

LE COMITÉ DES FÊTES D'ÉTEL

Le Comité des Fêtes d'Étel, pilier de l'animation sociale et culturelle, est désormais dirigé par une nouvelle équipe soucieuse de préserver l'héritage tout en insufflant une dynamique nouvelle. Notre engagement se focalise sur trois axes essentiels :

1. **Promotion de la convivialité** : En mettant en avant l'organisation d'événements festifs, nous favorisons les rencontres qui renforcent la cohésion au sein de notre communauté.
2. **Animation de la commune** : Nous proposons une diversité d'activités tout au long de l'année, garantissant ainsi le divertissement et le plaisir pour tous les habitants.
3. **Soutien au dynamisme local** : Nous nous engageons à valoriser l'énergie d'Étel en établissant des partenariats avec les commerçants et les entreprises pour des événements tels que la prochaine Fête du Thon.

AGENDA

- 28 juillet : Fête du Thon
- 18 août : Brocante
- 15 septembre : Salon des Loisirs créatifs
- 20 octobre : Brocante

Nous collaborons également étroitement avec les associations locales, comme en témoigne notre récente coopération avec les associations de parents d'élèves lors du dernier Carnaval.

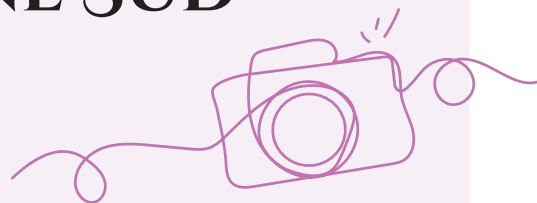
Nous exprimons notre profonde **gratitude envers tous les participants, bénévoles, et ceux qui nous ont soutenus par leurs encouragements et engagements**. Votre dévouement et votre esprit de communauté sont la clé de notre réussite, permettant à Étel de briller encore davantage.

Un grand merci à vous tous.
L'équipe du Comité des Fêtes d'Étel





LES FOCALLES BRETAGNE SUD



Cet été, le festival photographique proposé par les Focales Bretagne Sud s'installera pour la **4^{ème} année à Etel du 5 juillet au 30 septembre**. D'accès libre et gratuit il s'enrichit d'un parcours élargi à 2 nouvelles communes Locoal-Mendon et Ploemel.

Le festival se déroule avec la même ambition et la même ligne directrice : **permettre à tous de découvrir le regard photographique des artistes contemporains français et étrangers**. Derrière leurs objectifs, ils réussissent à capter l'âme des êtres humains et à susciter en chaque visiteur, émotions et curiosité. Les photos de 27 photographes seront exposées tout au long du parcours, offrant aux visiteurs leur vision de la vie des hommes et des femmes d'aujourd'hui avec leurs coutumes, leurs habitudes de vie, leurs habitats, leurs joies mais aussi pour certains leurs difficultés à survivre. Cette année les focales feront deux focus, l'un sur la Birmanie à travers 3 visions photographiques et l'autre sur l'Arménie d'avant... En quelques images, un hommage tout particulier sera rendu à Monsieur Roger Kasparian, très grand photographe Arménien qui vient de décéder.

Mais ce festival est bien plus qu'une exposition photographique. **Il invite aussi à découvrir le port et la ville d'Etel d'une autre façon et à se perdre dans un lieu trop souvent oublié : le parc de la Garenne**. Un parc qui surplombe la rivière Sach, des photos impressionnantes au milieu d'arbres centenaires, et une vue à couper le souffle sur une rivière toujours changeante au gré des marées.

Bien plus encore, en s'élargissant sur notre territoire, le parcours photographique conduit le visiteur vers des communes pleines de charme : Locoal-Mendon et Ploemel. Ce sera pour lui l'occasion de voir les photographies exposées et en même temps de faire de belles découvertes : parcs, étangs, bois et forêts mais aussi des lieux culturels où les animations fourmillent tout l'été.



Le vernissage aura lieu le 5 juillet au château de la Garenne à Etel et à cette occasion des conférences avec les 14 artistes présents seront organisées pour tout public pendant 2 jours, les 5 et 6 juillet sur 3 lieux : la salle des fêtes, la médiathèque et la salle du conseil en mairie

Les Focales Bretagne Sud
vous souhaite un bon festival
Christian-Jacques Bourgeon, président

CINÉMA QUAI DES DUNES



EN ROUTE VERS LA RÉOUVERTURE

Depuis son clap de fermeture pour travaux en janvier 2022, notre Cinéma La Rivière a vécu un scénario plein de rebondissements.

Malgré tout, **notre association a montré son dynamisme** en poursuivant son activité d'exploitant avec pour objectif de garder le contact avec notre public et nos adhérents et, bien sûr, de proposer des films aux spectateurs d'Étel et des villes de la Ria.

CinéRia et Cinéma sous les étoiles ont rassemblé plus de 5 000 cinéphiles et vacanciers cumulés ces 2 dernières années de fermeture.

Un flash-back sur les activités antérieures nous confirme que nos spectateurs aiment des films très divers et la programmation

à nos différents labels (Art et Essai, Jeune public et Patrimoine et Répertoire), devrait satisfaire :

- les tout-petits, avec **mon premier ciné** (des séances adaptées - films courts et son modéré)
- les enfants, avec des «**ciné-goûter**» et des «**ciné-brioche**» le dimanche matin
- les ados : une **recherche d'ambassadeurs dans les collèges et lycées** nous fera connaître leurs souhaits
- les mélomanes avec des **soirées opéras**, des **concerts**
- **les scolaires** : collaboration avec les établissements volontaires dans le cadre des **programmes d'éducation à l'image** et projection de films à la demande des équipes éducatives
- nos **partenaires locaux** qui pourront être acteurs de notre activité en proposant une programmation ciblée
- un public varié avec la **création d'un festival annuel impliquant d'autres structures** (scolaires, musées, commerces, expo locale)
- les cinéphiles et les autres avec des **soirées débats** avec, notamment, des réalisateurs, des avant-premières régulières, des **séances "surprise"** avec des films coup de cœur, des "premiers plans" pour découvrir les premiers films de réalisateurs du monde entier.
- nos aînés, avec des après-midi dédiées et en particulier aux EHPAD

Dans une salle rénovée, Quai des Dunes vous proposera donc une programmation à la fois fidèle à l'histoire du cinéma La Rivière, repensée pour toucher un public encore plus large et pour que vive le cinéma à Étel et autour de la Ria !

La réouverture est en vue mais le suspense reste entier quant à sa date exacte.



Le bâtiment avant travaux

ATELIER PEINTURE LES COULEURS D'ÉTEL

Nous sommes une dizaine d'adhérent(e)s. L'atelier, situé à l'espace Joffrédo, est **ouvert 2 fois par semaine, le lundi après-midi et le vendredi matin** pendant 2h30.

Si l'aquarelle est notre activité principale, nous pratiquons aussi l'acrylique, l'huile, mais toute autre technique reste possible.



Nous n'avons pas de professeur, cependant chacun(e) d'entre nous apporte ses connaissances et nous nous entraignons.

Nos contacts : 06.10.10.87.76

email : lescouleursdetel@gmail.com

LOISIRS CRÉATIFS RENDEZ-VOUS SUR LE SALON

Le SALON des LOISIRS CRÉATIFS se tiendra le **Dimanche 15 Septembre 2024 de 10H à 18H à la Salle des Fêtes d'Etel**

A l'initiative d'Isabelle MARIN JACOMELLI, avec le Comité des Fêtes d'Etel, ce salon a été lancé en Mars 2019.

Comme toutes les ans, nous aurons le plaisir d'accueillir des créateurs (coudre, dentelle, peinture/bois, bijoux, broderie, patchwork...), des fournitures seront aussi proposées à la vente.

Cette année, en exclusivité, une démonstration de dentelle au fuseau sera proposée aux visiteurs. Elle sera assurée par l'association « Fuseau en Aiguille » d'Etel.

L'entrée pour les visiteurs est de 1.00 € - Le mètre linéaire pour les exposants est de 4.00 €

Contact : Isabelle MARIN JACOMELLI - Tél 06 61 68 99 21 - Email : isa.jacomelli@gmail.com



PASSION FORMES ET COULEUR



Comme tous les ans, les artistes se donnent rendez-vous pour exposer et vendre leurs créations au salon Passions, Formes et Couleurs.

Une cinquantaine de créateurs passionnés vous attendent **du 20 au 22 juillet 2024 à la Criée.**



COULEURS DE BRETAGNE

L'association « Couleurs de Bretagne » assure la promotion du patrimoine breton via l'organisation de concours de peinture gratuits et ouverts à tous.

Dans une ambiance conviviale, chaque artiste s'installe avec son matériel pour croquer la nature selon son inspiration. **Samedi 7 septembre 2024**, de nombreux peintres amateurs s'adonneront à leur passion dans notre belle ville. N'hésitez donc pas à venir les rencontrer, à échanger avec eux avant de venir admirer toutes les œuvres qui seront exposées le soir à la Salle des Fêtes. Avis aux artistes, petits et grands, les inscriptions sont ouvertes.



Pour tout renseignement, contactez
Patrice MALENFANT, Conseiller
délégué aux Arts et à la Culture,
patrice.malenfant@mairie-ettel.fr
ou 06 34 95 03 57

LOISIRS ARTS CULTURES



Notre rentrée a eu lieu le 12 septembre dans notre salle habituelle de l'Espace Joffredo. Une vingtaine de choristes étaient présents et heureux de se retrouver autour de cette activité qui leur est chère : le chant. Quelques nouveaux ont été accueillis chaleureusement. Notre chef de chœur Gilles Demurger nous a présenté la liste des chants proposés avec pour objectif notre concert de Noël programmé le 17 décembre, avec pour invitée la chorale Intermède de Vannes. Nous nous sommes de suite attelés à la tâche.

Notre Assemblée Générale s'est déroulée le 25 septembre : pas de problème majeur si ce n'est le petit nombre de

choristes qui risque de peser lourdement sur les finances de l'association.

Jean-Yves Palaric, trésorier, annonce son départ et sa démission. Le conseil d'administration le félicite pour sa très bonne tenue des comptes de Solfaria, Luc Delhaye est élu pour lui succéder.

Le concert de Noël a été une réussite, présentant des chants classiques et bien-sûr de Noël. Puis vin chaud, chocolat et gâteaux furent proposés aux spectateurs, un moment joyeux et festif !

Pour l'année 2024, un concert est prévu le 29 juin, partagé avec un moment musical d'orgue et bombarde.

Les répétitions se poursuivent avec le désir d'offrir au public un moment de plaisir.

Puis nous attendrons la rentrée avec impatience.

Si vous aimez chanter dans une ambiance sérieuse, mais bienveillante et joviale, n'hésitez pas à nous rejoindre.

SOLFARIA

Contacts : Sylvie Courtois 06 73 15 08 78

Corinne Chabanon 06 48 12 07 80

Répétitions le lundi de 20h30 à 22h



Ardarah, quatuor de musique celtique aux forts accents irlandais, poursuit sa route de concert en concert, d'enregistrement en enregistrement.

Vous avez peut-être eu l'occasion d'assister au concert du 3 décembre dernier en l'église d'Étel ?

Un concert exceptionnel a été donné par Ardarah à l'occasion de **la sortie de son troisième album pour fêter ses 10 ans d'existence** ; les deux premiers albums ont très vite été épuisés. Ce concert a donc été enregistré en

ARDARAH

public en la chapelle Notre-Dame de La Garde, à Lomener.

Pour cette sortie, Ardarah avait invité le chœur féminin Arpèges au répertoire classique, sacré et profane, sous la direction de Michel Ouremanov, violoniste de la formation Ardarah mais aussi chanteur en breton, et compositeur notamment d'un Kas a bar. Comme vous l'aurez compris, Ardarah résonne en parfaite harmonie dans notre beau pays breton.

Les concerts se sont succédés : 17 mars 2024 à Lorient et 21 avril à Belz à l'occasion des 50 ans de carrière de Michel Ouremanov.

Et se succèdent : Samedi 11 mai en l'église de Nostang à 20h30.

Samedi 25 mai en la chapelle de Loperhet, Erdeven à 21h00

Samedi 6 juillet, en la chapelle du Moustoir, Arradon, 21h00

Déjà d'autres sont prévus dès la rentrée de septembre, vous en serez avertis par voie de presse, comme à l'accoutumée.

*A très bientôt,
Monique Legoeuil
Attachée de production*

22 septembre - 15h30
chapelle de Légevín, Nostang

16 mars 2025 - 16h,
église de Keryado, Lorient

LA RÉSIDENCE D'ARTISTE



Le Château de la Garenne

La Ville d'Étel s'associe au fonds de dotation MG* pour proposer un nouveau lieu de résidence d'artistes au sein du Château de la Garenne, impulsant une seconde vie à ce bâtiment emblématique de la ria d'Étel. Inauguré l'année dernière, le Château de la Garenne a accueilli, en février et mars 2024, son deuxième résident in situ en la personne de **Clément Fabre**, architecte maçon clermontois spécialisé dans la construction en terre crue.

Lauréat d'un appel à candidatures lancé en octobre 2023, Clément Fabre a été sélectionné par un jury de professionnels du monde de l'art et de l'architecture. Ce dernier a été très sensible à la pertinence de son projet qui se propose **d'étudier**, à travers une recherche et des créations plastiques, **la problématique de la montée des eaux dans la ria d'Étel et l'évolution de ce territoire entre terre et mer.**

Selon Clément Fabre, l'expression artistique se pose comme un moyen distancié, un outil de médiation et de représentation pour décrire la gravité d'une situation sans pour autant produire un discours anxiogène et fataliste. C'est précisément par ce qu'elle peut produire des rencontres, susciter du questionnement, créer du beau en faisant surgir des émotions, amener du débat sans oppo-

ser de solutions, que la production artistique porte un intérêt majeur pour les problématiques globales liées au bouleversement climatique.

Le travail de Clément Fabre à la Garenne a débuté avec la découverte du territoire de la ria, de ses acteurs et la collecte de matériaux locaux : bambous abîmés du parc de la Garenne, spiruline de Locoal-Mendon, terres d'excavation d'Erdeven et Sainte-Hélène, coquilles d'huîtres de la ria, vase de l'estran de la rivière du Sac'h... Il a ensuite orienté ses recherches autour de plusieurs axes de travail : expérimentation d'enduits et de briques de terre crue à base de terres et de coquillages concassés, fabrication de teinture à base de spiruline et de gesso à base d'huître pour la réalisation de gravures sur bois et de peintures à l'huile sur bois... L'ensemble de ces productions vise à explorer le sujet commun de l'érosion, de la ligne de montée des eaux et son impact sur le paysage et les marqueurs architecturaux du territoire.

Ce travail de recherche s'est structuré autour d'un **projet d'Éducation Artistique et Culturelle**, soutenu par le Département du Morbihan, intitulé « **Le littoral d'Étel : entre traces et tracés** » a été mené avec la classe de 4^{ème}A et une équipe d'enseignants du

Clément FABRE travaille avec les élèves de 4^{ème} du collège de la Rivière



* Le fonds de dotation MG est un organisme d'intérêt général à but non lucratif ayant pour objet le développement et la diffusion de la pratique architecturale et artistique. Domicilié à Rennes, il développe des projets culturels autour de l'art et de l'architecture dans une optique d'étude et de valorisation des territoires bretons.

collège La Rivière d'Étel pendant une vingtaine d'heures. Il a permis aux collégiens d'observer l'évolution du paysage, de comprendre les enjeux environnementaux actuels et d'expérimenter des techniques de construction et de création artistique : fabrication de briques de terre crue, modelage, maquette, moulage, dessin, gravure, écriture. **Une série de gravures sur bois à la spiruline accompagnés de haikus réalisés par les élèves sera présentée lors de la restitution publique de la résidence.**

Clément Fabre a également ouvert son atelier aux autres établissements scolaires de la Ville d'Étel à travers des rencontres et/ou des ateliers pédagogiques avec l'école primaire publique de la Barre, l'école Sainte-Anne et le lycée maritime Jacques de Thézac, ce sont près de 150 élèves qui ont pu être sensibilisés à l'Art.



Le travail de recherche et de création de Clément Fabre sera présenté au grand public le samedi 6 juillet 2024, lors d'une journée Portes ouvertes au Château de la Garenne avec des animations gratuites : rencontre avec l'artiste et visite commentée de son atelier, animations jeune public et atelier de pratique artistique, spectacle.



Toutes les informations sur : <https://www.fonds-mg.fr/chateau-de-la-garenne/>

CENTRE NAUTIQUE DE LA RIA D'ÉTEL



Notre club vous offre une expérience inoubliable avec trois activités : voile, kayak et plongée. Que vous soyez débutant ou confirmé, **notre équipe vous accueille toute l'année avec un large éventail d'activités adaptées à tous les âges et niveaux.**

Nos activités annuelles, disponibles de septembre à juin, offrent une immersion totale dans le monde nautique. **De l'optimist au wing foil, en passant par le kayak ou la plongée, nos cours hebdomadaires vous permettent de naviguer au gré du vent et des marées.**

Pendant les vacances, nos stages de voile et de kayak sont une opportunité idéale pour s'initier ou se perfec-

tionner dans une ambiance conviviale et sécurisée. Avec des cours adaptés aux enfants dès 4 ans, naviguez du lundi au vendredi pour un maximum de plaisir !

En été, explorez la Ria ou l'océan à votre rythme en louant paddle, kayak, planche à voile ou catamaran. Nos guides vous feront découvrir les richesses naturelles locales lors de sorties encadrées, tandis que nos baptêmes de plongée vous initieront aux secrets des fonds marins.

Pour les entreprises, nos **séminaires de team building** sont l'occasion parfaite de renforcer la cohésion d'équipe tout en profitant des plaisirs nautiques.

Ne manquez pas nos événements tout au long de l'année, tels que le **Raid Handisport** et la **Fête de la Ria** au mois de juin, qui célèbrent le sport et la convivialité !

À bientôt sur l'eau !

Base annuelle : Etel.

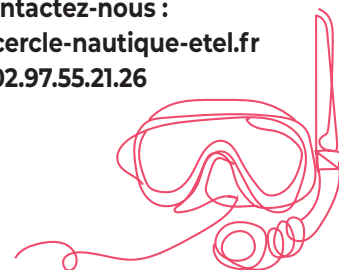
Bases estivales :

Erdeven, Sainte-Hélène, St Cado.

Contactez-nous :

contact@cercle-nautique-etel.fr

02.97.55.21.26





LE CLUB DE FOOTBALL D'ERDEVEN-ÉTEL VIT BIEN !

L'intersaison 2022/2023 a été l'occasion pour le club d'entamer sa mue. Après une vie consacrée aux clubs d'Étel, Erdeven puis Erdeven-Etel, le cœur du comité dirigeant a transmis les rênes à une jeune équipe. Cette équipe constituée de sympathisants, compagnes de joueurs et joueurs (anciens et actuels) a trouvé **un nouvel élan à l'offre de football sur les communes d'Étel et Erdeven.**

Après 20 ans au sein du groupement de l'Entente de la Ria, **le club de football d'Erdeven-Etel (EEF) redémarre une nouvelle aventure pour sa jeunesse.**

D'avril à mai 2024, une **section « Baby Foot »** (3 à 5 ans) a été ouverte. Les séances sont animées par 5 bénévoles (Simon CAROUR, Lucas GUEZEL, Christophe KERZHERO, Jean-Jacques QUELLO et Youssef TOIMIMOU) de 10h30 à 11h30 le samedi.

Une seconde séance hebdomadaire est également réalisée les mercredis des vacances, de 16h30 à 17h30.

Une vingtaine d'enfants sont inscrits pour le « Baby Foot ». Leur saison se

clôturera le 15 Juin, par une journée portes ouvertes au stade de la Falaise à Étel.

A la rentrée scolaire et footballistique de septembre 2024, nous souhaitons **ouvrir 2 nouvelles catégories** pour les **U6-U7** (de 5 à 7 ans) et **U8-U9** (de 7 à 9 ans). Les inscriptions sont à adresser à erdevenetelfoot@gmail.com

Dans notre démarche, nous souhaitons que l'EEF soit le plus inclusif possible. A ce titre, **la licence des catégories U6-U7 et U8-U9 sera de 60€ avec un pack équipement** (pantalon + sweat).

La saison 2023/2024 a été rythmée par les différentes manifestations du club : moules-frites, tournoi de palets, repas de Noël, galette des rois et assemblée générale (24/05/24 à la Salle des Fêtes d'Étel). L'intersaison sera une nouvelle fois dynamique, avec **2 soirées Moules-Frites à la Criée d'Étel les 12 juillet et 23 août**, ainsi qu'un **tournoi de palets breton le Samedi 3 août au stade Marcel Quintrec d'Erdeven.**



Les 2 équipes seniors ont réalisé une saison placée sous le signe de la **convivialité**. Sous la direction de nos coachs Damien PLUNIAN et Jérémy GOUZERH, les 40 seniors licenciés ont portés fièrement les couleurs bleues et rouges du club. Les 2 équipes redémarreront la saison prochaine en D2 et D3. Un nouveau coach prendra les rênes de l'équipe B, tandis que Damien PLUNIAN poursuit à la tête de l'équipe A. **Le club est évidemment ouvert à l'intégration de nouveaux joueurs pour ses équipes ainsi qu'aux bénévoles souhaitant s'investir pour la vie associative d'Étel** (contact via erdevenetelfoot@gmail.com ou via notre page facebook « Erdeven Etel Foot »).

1: l'Entente de la Ria a été dissoute en 2023.



VITAGYM'ÉTEL

PROJETS POUR LA SAISON 2024-2025

Les séances de Pilates rencontrent un beau succès, et nous vous proposons un nouveau créneau le lundi de 12h15 à 13h15, cela permettra aux personnes encore en activité de pouvoir y participer.

Toujours dans le but d'étoffer nos activités, pourquoi ne pas bouger en musique.

Et pour cela, la « ZUMBA » est un excellent moyen de se dépenser, de lâcher prise....., de se faire plaisir.

Les séances auront lieu le vendredi de 14h à 15h (espace Joffredo)

Bien sûr, nous avons besoin d'un nombre suffisant de participants pour mettre en place ces deux nouvelles activités.

Très impliquée dans la commune d'Étel, Vitagym a participé à différentes manifestations organisées par la mairie telles que :

- **Le Téléthon en décembre 2023**
- **« Faites du sport » le week-end du 15 et 16 Juin dans le cadre des Jeux Olympiques.**

Nos petits Gym3Pommes ont partagé un moment gourmand autour d'une bonne galette des rois et les participants à la Marche Nordique ont pu découvrir un joli coin du Finistère lors d'un Week-end convivial mais néanmoins sportif.

Eh oui ça bouge pour Vitagym'Étel !!!!

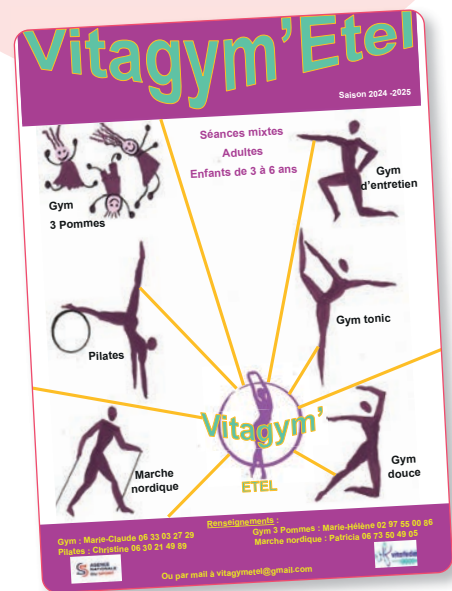
C'est nouveau

Cet été vous pourrez si vous le souhaitez participer aux **séances de Pilates** dispensées par Franck (animateur diplômé) du **11 juillet au 8 août**, **le jeudi matin de 10h à 11 h**

Les séances auront lieu dans une salle mise à la disposition par la mairie, espace Joffredo, ou à l'extérieur si le temps le permet.

Vous devrez vous munir d'un tapis. Ces séances sont ouvertes à tous et toutes.

Le tarif pour une séance est de 5 euros, que vous réglerez directement à l'animateur.



TERRE D'HARMONIE LA VOIE DU SOUFFLE



C'est avec un plaisir toujours renouvelé que les adeptes de Tai Chi – Chi Gong et Yoga pratiquent à l'espace Joffredo.

L'intensité et la diversité des cours procurent énergie et détente du corps et de l'esprit.

L'année dernière a été ponctuée de 2 temps forts en juin : **la journée de marche et postures autour de l'île d'Hoëdic** pour l'équipe de Chi Gong et **la journée de rassemblement Yoga – Tai Chi** dans les bois d'Erdeven pour une pratique au plus près des menhirs.

Cette année, au moment du Nouvel an chinois, les 3 groupes se sont retrouvés à l'espace Joffredo pour un partage convivial autour d'une table gourmande. Les talents culinaires des convives ont été appréciés, ainsi que l'échange inter-groupes.

L'année s'étire et il faut déjà songer à la rentrée... **Les cours sont bien remplis... seul le 2ème cours de Chi Gong du mardi à 12h disposerait encore de quelques places.** Pour le Yoga et le Tai Chi, qui affichent complet, une liste d'attente serait seulement possible en fonction des éventuelles défections.

Grâce à l'engagement des enseignants et à leur expérience, cette belle aventure se poursuit à la satisfaction générale.

Association Terre d'Harmonie pour le Yoga et le Tai Chi, Michel BRIAUCOURT

La Voie du Souffle pour le Chi Gong,
Annie DANIEL

Responsable des 2 associations,
Martine AUFFRET, Tél. 02 97 29 31 84

Pour moins de 6 euros par mois, tout jeune de moins de 18 ans peut accéder aux installations de tennis du TC RIA. **Pour moins de 13 euros par mois**, tout adulte s'inscrivant pour la première fois peut pratiquer ce sport de raquette ludique et convivial. En réinscription, cela revient à 18 euros par mois !

Avec ses 4 courts extérieurs et ses 4 courts couverts, vous pouvez pratiquer, toute l'année et par tous les temps, une activité de loisir ou de compétition.

Au TC RIA tous les âges sont représentés : tout-petits comme grands séniors.

Si vous souhaitez débiter ou progresser, Elodie et Romuald, enseignants diplômés d'État, vous proposent des cours collectifs ou individuels.

Vous pouvez venir nous voir sur notre site, rue du grand large à Erdeven, nous joindre par tél : 02.97.55.62.77 (le samedi matin), ou nous contacter par mail : tennisclub.erdeven@orange.fr

Nous sommes sur Facebook et sur Instagram



ÉTELLOISE GYM



L'Etelloise est un club de gymnastique artistique féminine affiliée à la Fédération Sportive et Culturelle de France (FSCF). L'association accueille des enfants à partir de 5 ans dans la catégorie poussine, de 10 à 14 ans en jeunesse et de plus de 14 ans dans la catégorie aînée. Dès leur plus jeune âge, les filles pratiquent la gym sur les 4 agrès : les barres asymétriques, la poutre, le saut et le sol. A partir de 6 ans, elles commencent leur première compétition.

La saison 2023-2024 est une belle année avec de nombreux podiums et des participations à des compétitions nationales.

En hiver, au départemental, les poussines progressent mais reviennent sans médaille, les équipes jeunes ramènent 3 médailles. Du côté des aînées l'équipe espoir A se classe deuxième et en catégorie promo excellence l'équipe décroche le titre en catégorie promo excellence. **Elles se qualifient pour le championnat régional à Bruz.** Le niveau s'intensifie avec les clubs

importants de la région. L'équipe aînée promotion d'excellence termine 6ème, les espoirs A 7ème. Les jeunes réalisent un top 15.

L'équipe jeunesse de l'Etelloise composée de 12 gymnastes participera au championnat de France fédéral à Thouars en juin.

Au niveau individuel, **Fanny Cléro** s'est qualifiée pour la demi-finale zone ouest à Aizenay en Vendée. Elle se classe 24ème avec un total de points qui lui permet d'aller au Trophée Fédéral à Saint Chamond près de Saint-Etienne. A 14 ans, elle termine 27ème sur 50, à noter également qu'elle se classe 4ème au sol et 9ème en saut pour sa première compétition individuelle nationale.



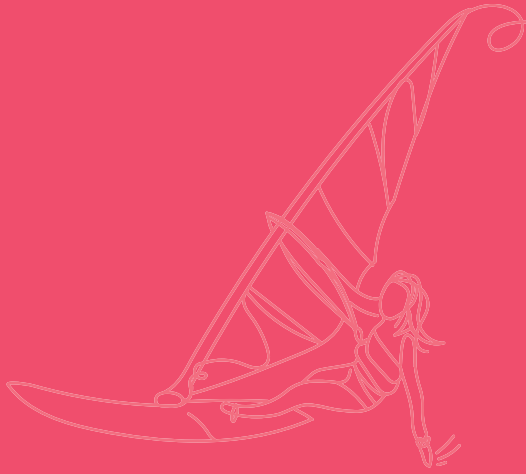
Les individuels départementaux se sont déroulés à Auray début avril, **Lana Cléro** s'adjuge le titre de vice-championne départementale et **Kéziah Berger** décroche le bronze.

Au régional individuel à Concarneau l'Etelloise brille également : **Kéziah Berger et Fanny Cléro décrochent respectivement dans leur catégorie le titre de vice-championne de Bretagne.**

Les entraîneurs et aide-coachs sont tous bénévoles mais continuent de se former. Cette année 3 jeunes sont parties réaliser la formation « Animateur Fédéral 1 » à Concarneau. Les juges sur les compétitions sont aussi bénévoles. Ils se forment et doivent passer des examens pour juger puisqu'à chaque fois qu'une gymnaste participe à une compétition nous devons avoir des juges. Béatrice Flammier et Marine Régalet ont obtenu leur examen « juge libre » qui leur permet de juger aux compétitions individuelles nationales. Lana Cléro et Régis Cléro passent leur examen « 6ème degré » et 5 jeunes vont passer le niveau « 2ème degré ».

Toujours à la recherche de bénévoles, vous êtes tous les bienvenues !





UN SPORTIF DE HAUT NIVEAU ÉTELLOIS !



Emile ROULLET est un jeune étellois de 19 ans licencié au Cercle Nautique de la Ria d'Étel. Il **pratique l'IQFOIL au pôle espoir de Brest** où il étudie et s'entraîne régulièrement. En 2023, Emile a fait parvenir en mairie un dossier de demande de partenariat financier, afin de le soutenir dans la pratique de son sport. Lors d'un entretien, nous avons pu constater sa motivation et l'intérêt qu'il porte à la commune et sa **volonté de s'engager auprès des jeunes de notre territoire pour la mise en valeur du sport**. A ce titre, le Conseil Municipal a décidé de lui apporter un soutien financier et une visibilité à travers des communications sur nos réseaux. Au titre du sponsoring mis en place par convention, **Emile sera amené à promouvoir ses activités et à représenter la Municipalité lors de temps forts**.

Nous lui souhaitons, après ses beaux podiums de début de saison, bon vent pour les prochaines compétitions !



NOUVEAUX COMMERCES



Depuis octobre 2023, ETEL accueille un nouvel artisan sur son territoire, Arnaud LE PIVERT qui est plombier - chauffagiste.

Disponible et réactif, vous pouvez lui confier tous vos travaux de plomberie, mais également l'installation et l'entretien des pompes à chaleur, car de son propre aveu, elles n'ont plus aucun secret pour lui. Sachez que vous pouvez compter sur son professionnalisme même les dimanches et jours fériés, pour dépanner vos petites et grosses galères.

Arnaud LE PIVERT
07 71 68 00 73
alclim56@gmail.com



La mue a opéré, sous la houlette de la Compagnie des Ports propriétaire des murs, pour le restaurant Che Luz.

Après des mois de travaux, toute l'équipe de Jill BLEUZEN-LABART reprend les rênes de l'établissement. Nouvel écrin, mais toujours cette déco chinée qui avait fait la réputation de l'ancien restaurant. De la salle située à l'étage, vous pourrez profiter d'une vue époustouflante sur la Rivière, tout en dégustant votre plat. Ici, le poisson et les fruits de mer règnent en maître, mais une proposition de viande et végétarienne vous est également faite. Surtout, ne partez pas sans avoir honneur au talent et aux gourmandises du chef pâtissier ! Ambiance, convivialité, bonne humeur... l'équipe jeune et dynamique de Che Luz saura vous faire de votre « expérience » dans leur restaurant une réussite !

Che Luz
Ouvert du mardi au samedi
Site web : <https://www.cheluz.fr>
06 10 77 70 53



Bienvenue dans l'univers de Charly ! Que vous soyez petit ou grand gourmand, vous trouverez dans cette échoppe de quoi satisfaire votre palais d'amateur exigeant.

Plus de 50 variétés de thé vous y attendent, du café moulu à la demande (avec une texture adaptée à votre cafetière), des confitures, des « tartinables » salés pour agrémenter vos réceptions d'été, sans oublier biscuits et autres chocolats qui partagent les étagères. Bref, que vous souhaitiez vous faire plaisir ou pour offrir, chez Charly & l'épicerie, vous trouverez votre bonheur.

Pour compléter son offre, Charly vous propose également quelques articles « arts de la table » : théières, machines à café, vaisselle pour sublimer ses produits !

Un service de salon de thé vous y est également proposé.

Charly & l'épicerie
Le Garage
4 rue Victor Hugo
07 68 14 40 65

Ouvert du mardi au samedi de 10h à 19h



« Boutique de boutique comme disait ma grand-mère » ! Tout un programme pour le commerce tenu par Marianne AUFFRET.

Un temps installé au tiers lieu Le Garage, notre Etelloise a renoué avec le cœur de ville. Dans sa boutique, Marianne vous propose une mode femme éco responsable pour un achat à la fois plaisir et raisonné, mais aussi un univers coloré pour sublimer votre quotidien. Avec une offre mode vaste, Marianne propose tout aussi bien du neuf que de la seconde main (mais pas de dépôt-vente). Chaussures, bijoux, sacs et petite vannerie... tout un univers à découvrir ou redécouvrir au gré des saisons !

Et pour votre intérieur, succombez aux bougies éco responsables à base de cire végétale de la marque DIP DYE !

Boutique de Boutique
comme disait ma grand-mère
7 rue de la Libération
06 79 39 32 72
boutiquedeboutique@orange.fr

NOUVEAUX COMMERCES



Emprint 56 est la nouvelle adresse pour toutes vos impressions.

De la simple carte de visite au document publicitaire pour les entreprises, Chrystel saura vous écouter, vous conseiller et être force de proposition pour que votre communication soit aboutie.

Après de nombreuses années d'expérience dans le domaine de l'édition, de la conception et de l'impression, Chrystel s'est installée à son compte sur notre petite commune.

Emprint 56
5 impasse Joseph Le Brix
Sur rendez-vous
Du mardi au vendredi
de 9h-12h30 et 14h-18h
contact@emprint56.fr



En décembre 2023, le Shore Break a ouvert ses portes dans la grande rue. Nouveau nom, nouvelle carte et à la tête de cette petite équipe dynamique, Valentin REMOND.

Shore Break, pour les non-initiés, c'est un nom étrange, mais pour les surfeurs, un shore break est une vague très puissante qui a la particularité de se briser près du rivage et donc dans très peu d'eau. Cela donne le ton de lieu atypique qui mélange les cultures à l'image de son propriétaire. Ainsi, pour partager un verre entre amis autour de tapas maison ou vous retrouver autour d'une bonne raclette (il est vrai que cette année l'hiver est particulièrement long à ETEL), ou un bon burger le Shore Break est l'adresse qu'il vous faut.

Le Shore Break
56 rue de la Libération
Ouvert du jeudi au dimanche
d'octobre à décembre
Du mercredi au dimanche
de mai à septembre
De 10h à 22h (plus tard selon la saison
et les événements).



Objets artisanaux
Cours, stages
Réalizations sur commande
Tél : 07.62.59.51.98
catherine.ferret36@gmail.com

Atelier 4'In mosaïque

7 rue du Général Leclerc - 56410 Etel

Anthony CARO
Commercial



P.A. de la Ria d'Étel
56550 BELZ

Tél. 02 97 55 38 93
Fax. 02 97 55 30 42
Port. 06 69 04 38 28

www.expert-fermetures.com

**EXPERT
FERMETURES**



Réservation :
02 97 55 98 97
06 50 45 60 12



Le site, les actu'

CRÊPERIE
*La
Gourmandine*

3 rue du Moulin - Le pont du Sach - 56410 Etel

piscine
flottibulle

Cours de natation

Pour se familiariser avec le milieu aquatique
Apprendre à nager et découvrir de nouvelles nages

ÉTEL ERDEVEN BELZ

06 61 33 65 24 06 11 26 37 60

piscines couvertes et chauffées
... ou à domicile

Sauvetage côtier

Activité ludique, sportive et citoyenne
Initiation secourisme et connaissance du milieu marin

& Nage Océan

Explorer la côte et la Ria
Progression nage en eau libre

Dès 4 ans

Enfant
Ado
Adulte



**Rêves
de mer**

Les Pierres Bleues

à ETEL

revesdemer.com • f @ y in d

Le Studio Mobile
Photographe à domicile

Colin du Mont
Photographe

Portrait, Mariage, Immobilier, Visites
Virtuelles, Identité ANTS, Reportages

06.51.59.70.85

@le.studio.mobile
www.lestudiomobile.fr
contact@lestudiomobile.fr

@colin.cdm
www.colindumont.com
contact@colindumont.com

**Votre croisière sur
la ria d'Étel**

et de nombreuses autres destinations...

**Golfe du Morbihan,
Belle-Île, Houat et Hœdic**

Déjeuners et dîners croisières
sur le Golfe du Morbihan



Renseignements

02 97 46 60 00

NAVIX
La compagnie des îles et du golfe du Morbihan

navix.fr
info@navix.fr

BRETAGNE®

Création : Com B4/BtorpuB

À L'OFFICE DE TOURISME, ON ACCUEILLE LES TOURISTES MAIS AUSSI... LES HABITANTS !

Chers habitants, l'office de tourisme Baie de Quiberon vous accompagne dans la découverte de notre belle région. Notre équipe se tient à votre disposition pour vous offrir des informations touristiques essentielles, des conseils et des suggestions d'activités passionnantes afin d'explorer les trésors cachés du territoire. Entre plages de sable fin, sentiers pittoresques et patrimoine culturel exceptionnel, la Baie de Quiberon a tant à offrir !

Que ce soit pour des sorties en famille, avec vos enfants ou petits-enfants, nous sommes là pour vous guider sur les lieux à visiter et les événements à ne pas manquer !

Lors de votre visite, nous aurons le plaisir de vous offrir notre collection print composée d'un magazine et de trois guides pratiques, vitrines de la richesse de notre destination touristique et des offres des partenaires.

VIVRE DES EXPÉRIENCES UNIQUES SUR SON TERRITOIRE

L'office de tourisme de la Baie de Quiberon, c'est également une billetterie variée ! Vous aurez la possibilité de réserver des billets de bateaux à destination des îles du large, du Golfe du Morbihan, de la Ria d'Etel, des sor-

ties pêche en mer, des sorties nature, des visites guidées, la billetterie du tire-bouchon, les parcs animaliers... N'hésitez pas et profitez des conseils avisés de nos experts locaux pour vivre des expériences inoubliables !

NOTRE SITE INTERNET : VOTRE INTERFACE POUR FACILITER VOTRE QUOTIDIEN

Vous souhaitez connaître les animations de votre commune ou celles environnantes, quel restaurant est ouvert à telle date ou bien encore télécharger un circuit VTT... En vous connectant sur notre site internet **www.baiedequiberon.bzh**, vous avez accès à toutes ces informations et bien d'autres encore !

Nouveauté 2024 ! Réservez vos croisières et traversées maritimes ainsi que nos visites guidées proposées directement en ligne sur notre site internet :

www.baiedequiberon.bzh

COMMENT NOUS CONTACTER ?

Sur 9 bureaux d'informations que compte l'office de tourisme, 4 sont ouverts à l'année (Quiberon, La Trinité-sur-Mer, Auray et Erdeven), 3 sont ouverts d'avril à septembre et aux vacances de La Toussaint (Etel, Locmariaquer et Saint-Pierre Quiberon), et 2 ouvriront leurs portes sur la haute saison de juin à septembre : Plouharnel, et pour la 1ère fois, dans la gare maritime de Quiberon !

En juillet-août, vous pourrez nous retrouver à Sainte-Anne d'Auray devant la Basilique et en mobilité sur tout le territoire 7 jours sur 7.

Si vous souhaitez obtenir une information ou une billetterie sans vous déplacer, c'est possible ! Notre équipe de conseillers en séjour se relaie chaque jour pour vous renseigner à distance par téléphone au 02 44 84 56 56 ou via le chat de notre site internet

www.baiedequiberon.bzh

NOUVEAU !

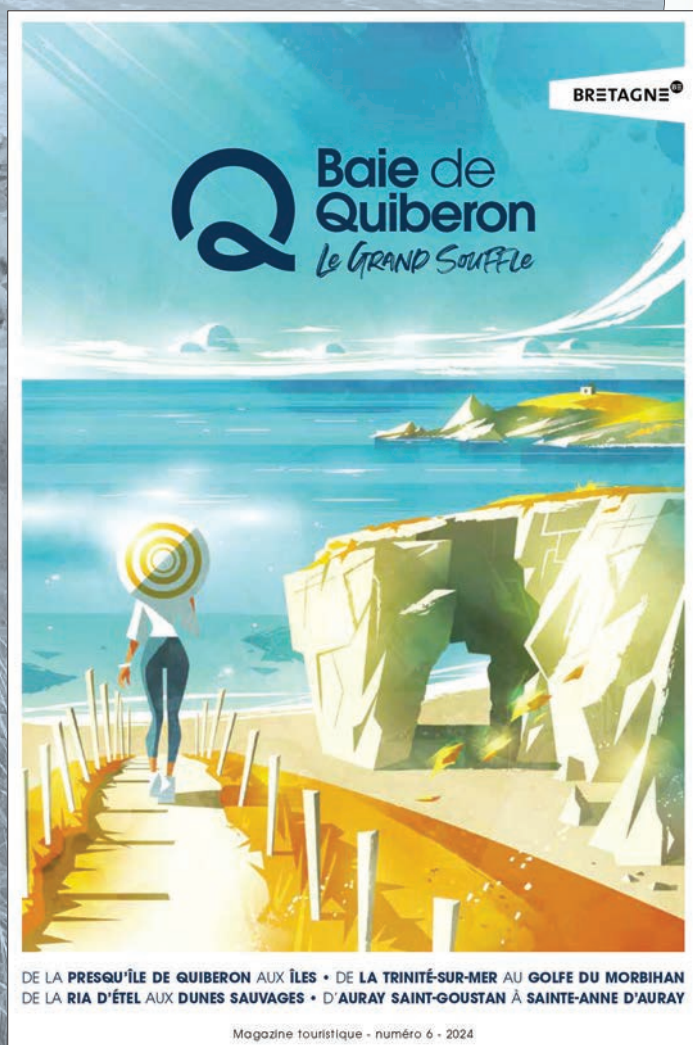


**PARCOUREZ
LE TERRITOIRE A PIED
OU A VELO AVEC LOOPI**

LOOPI est une application GPS gratuite permettant de découvrir le territoire à pied, à vélo ou en VTT. Retrouvez plus de 60 circuits ainsi qu'un calculateur d'itinéraire dédié aux mobilités douces.

Plus d'informations en flashant le QR code ou sur le site web de l'office de tourisme : www.baiedequiberon.bzh

TOURISME



CAP VERS L'ÉTÉ AU CAMPING MUNICIPAL



Le camping municipal d'ETEL est un **élément incontournable de l'hébergement touristique sur notre commune**. Avec 226 emplacements et 11 mobil-homes, il participe pleinement à la valorisation de notre territoire.

Grâce aux efforts de Jean-Yves, son responsable depuis 1999, et de son équipe, le camping ne cesse de poursuivre sa progression et d'accroître son rayonnement. Ainsi, l'occupation augmente de 2,8% en 2023 par rapport à 2022, année déjà excellente.

des pratiques de camping, permet de limiter leur stationnement sur le territoire en leur offrant un cadre attrayant et adapté à leurs usages.

Après le classement de la ville d'ETEL en station classée de tourisme, le **renouvellement du label 2 étoiles du camping** a été obtenu en début d'année auprès d'Atout France, cela a été pour nous l'occasion de repenser entièrement le site web de l'établissement. L'attrait grandissant de notre belle rivière, la façade maritime et portuaire en constante amélioration, le rétablissement du passeur, la force de proposition d'une offre commerciale, culturelle, sportive et ludique variée sur notre commune sont autant d'atouts pour notre camping. Car, il est important de souligner que **l'activité touristique génère de l'emploi et permet notamment de soutenir l'activité commerciale présente à l'année sur notre commune**. Les services sur site s'étoffent également chaque année avec la présence de food-trucks qui complètent l'offre de restauration présente sur la commune.



LES AMÉNAGEMENTS RÉALISÉS CETTE ANNÉE

En 2023, une terrasse fleurie a été aménagée au point d'accueil pour embellir et améliorer la réception des visiteurs. Après la tempête Ciaran, les haies ont été nettoyées et les arbres endommagés élagués. Des ganivelles de protection ont également été installées. Ce printemps 2024 voit la **rénovation du bloc sanitaire du haut** avec la réfection des peintures intérieures, le remplacement des menuiseries et le ravalement extérieur. Un local poubelles a été aménagé à l'entrée du site et un second le sera prochainement en bas. L'entretien régulier des mobil-homes permet leur bonne conservation et le **renouvellement de 2** d'entre eux est prévu pour cet automne. Nous abordons cette nouvelle saison avec confiance, malgré un printemps pluvieux et toute l'équipe du camping se tient prête à vous accueillir avec le sourire.

L'ouverture du camping à l'année favorise un meilleur remplissage et une répartition plus homogène des entrées, hors période estivale. La fréquentation s'étend désormais sur les ailes de saison, avec une augmentation de 7,6% de mai à septembre et de près de 20% pour le seul mois de septembre.

L'accueil des camping-cars, toujours plus nombreux, en plus de refléter une **évolution**

**BOUCHERIE
CHARCUTERIE
TRAITEUR**

biocoop
LA BIO NOUS RASSEMBLE

**LA BELZ'
SAISON**

COOPERATIVE DE SALARIÉS

BIO ET LOCAL

VRAC ...

OUVERTURE EN CONTINU 9h - 19h
(SAUF DIMANCHE ET JOURS FÉRIÉS)

EMPRINT

• CINQUANTE-SIX •

contact@emprint56.fr
07 45 22 02 12

www.emprint56.fr

à ÉTEL

Besoin de services d'impression
Emprint56 est là pour répondre
à vos besoins de conception
et/ou d'impression.

Que vous soyez une entreprise, une
association etc..., l'atelier vous propose
des solutions d'impression de qualité,
adaptées à vos besoins.

Flyers, dépliants, carnets de commande, cartes de visite,
postales, affiches, brochures, livrets, menus, calendriers, sets,
tickets, dossiers reliés... faire-part de naissance, mariage, deuil,
panneaux, bâches, roll-ups, plaques boîtes aux lettres...

CONCEPTION • IMPRESSION • FINITION



LE SYNDICAT MIXTE DE LA RIA D'ÉTEL VOUS INFORME

« **Concilier zones de mouillages et environnement à l'échelle du bassin de navigation de la ria d'Étel** », une étude est en cours, coordonnée par le SMRE

Où en sommes-nous ? Le diagnostic global est terminé. Il prend en compte les enjeux d'usages, écologiques et paysagers. La phase 2 est bien avancée avec la définition des zones de mouillages. Cette étape clé se déroule en concertation avec les associations de plaisanciers et les communes concernées, avec lesquelles les échanges ont été constructifs. Certaines zones de mouillages sont susceptibles d'être modifiées, voire supprimées ou créées, dans le but de mieux répondre aux besoins de tous les acteurs du territoire et de prendre en compte les enjeux écologiques. Fin de l'étude espérée début 2025.

Le saviez-vous ? Une attention particulière est portée à la présence et/ou l'absence des herbiers de zostères, ces plantes marines essentielles pour l'homme et pour la biodiversité. Outre leur rôle de refuge et de nour-

riture pour de nombreuses espèces marines, les herbiers de zostères jouent un rôle important dans la filtration de l'eau, la stabilisation des sédiments, la protection contre l'érosion côtière et sont considérés comme des puits de carbone. Leur importance écologique est indéniable, ils ont donc été pris en compte dans la définition des futures zones de mouillages.

La Direction Départementale des Territoires et de la Mer (DDTM) rappelle : que **l'immatriculation des annexes est obligatoire et que chaque bouée de mouillage doit être marquée, conformément à la réglementation en vigueur.**

N'hésitez pas à contacter la mairie ou l'association cogestionnaire des mouillages si vous avez des questions ou des préoccupations concernant ce sujet.

Opération soutenue par l'Etat dans le cadre du Fonds d'intervention maritime (FIM), opéré par le secrétariat d'Etat chargé de la mer.



ATTENTION, NE RIEN JETER, ICI COMMENCENT LA RIVIÈRE ET LA MER



Le saviez-vous ? Lorsqu'un déchet se glisse dans les grilles d'avaloirs des eaux pluviales, il finit dans la rivière, dans la ria d'Etel et dans l'océan Atlantique !

Sous la grille, des canalisations !!!! Elles se déversent dans le milieu naturel : cours d'eau, rivière, ria d'Etel et l'océan. Tout ce que transportent les eaux pluviales - déjections canines, mégots, tâches d'essence, d'huile, autres déchets - mais aussi les rejets directs de liquide - eau de lavage des voitures, peintures, solvants, ... - se retrouvent dans les rivières avec pour conséquence des pollutions bactériologiques et chimiques, la présence de macrodéchets dans la laisse de mer, etc.

Une campagne de communication, portée par le Syndicat mixte de la ria d'Etel, Lorient Agglomération et Blavet terres & eaux « Ici commencent la rivière & la mer », est en cours. Des pochoirs et des macarons fleurissent près des avaloirs.

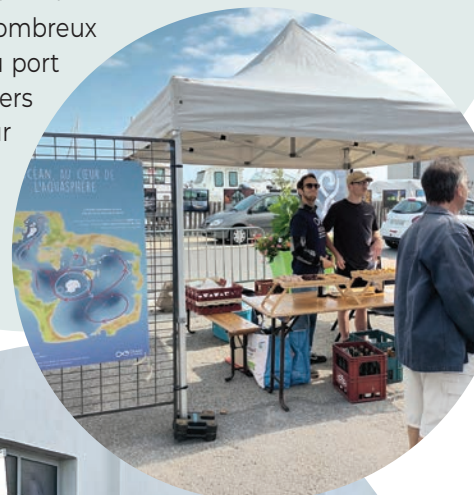
On vous invite à taguer #balancepasdanstamer ou #balancepasdanstariviere sur les réseaux sociaux lors de vos communications.

Apéro ponton 2024

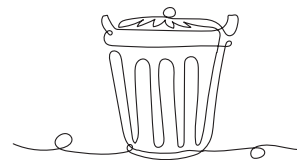
Une **soirée d'animations pour petits et grands autour d'un verre de l'amitié**, voilà en quelques mots le concept de l'**apéro ponton**. Nous vous invitons à découvrir et vous informer en déambulant dans un circuit avec plusieurs stands sur des thématiques liées à la **préservation de l'eau et du vivant**. Pour nos amis plaisanciers, l'accent sera mis sur le carénage écologique, une alternative au lavage à l'eau claire au port, ainsi que des nouveautés pour la pêche loisirs...

Un passeport vous sera remis à l'entrée afin que vous puissiez le tamponner à chaque stand pour accéder en fin (ou enfin c'est à voir...) à l'apéro.

Alors, le 12 juillet, venez nombreux découvrir le plancton du port et les différents ateliers de découverte axés sur l'environnement !



LA GESTION DES DÉCHETS SUR NOTRE COMMUNE



Bien que relevant de la compétence d'Auray Quiberon Terre Atlantique, il nous paraît important de procéder à quelques rappels pour préserver notre cadre de vie.

Les nouveaux bacs en usage

Depuis mai 2023, de nouveaux bacs de collecte sont en usage sur notre territoire. Dans l'éventualité où vous n'en auriez pas encore été destinataire, nous vous encourageons à contacter les services d'AQTA

très rapidement, au **0801 340 006 du lundi au vendredi de 8h30 à 18h et le samedi de 9h à 14h**, où à compléter l'enquête en ligne via l'adresse <https://clsaurayquiberonterreatlantique.limesurvey.net/284679?lang=fr>

Cela permettra de déclencher la livraison de vos collecteurs.

La mairie ne peut plus vous délivrer de sacs jaunes pour les emballages, faute de réapprovisionnement.

La création et la localisation des Points d'Apports Volontaires sur la commune

Pour les résidents n'ayant pas la possibilité d'être dotés de bacs individuels, une solution leur est proposée dans la création des Points d'Apports Volontaires. Ainsi, rue du Souvenir et rue Jean Bart, vous pourrez trouver des colonnes semi-enterrées à destination des déchets ménagers (en petits sacs fermés) et **emballages à déposer** dans la colonne, **SANS sac**, sans oublier le local situé à proximité des Services Techniques qui accueillera aussi ce type de déchets. **Nous vous encourageons à maintenir ces lieux propres et à faire preuve de civisme** en n'effectuant pas de dépôts sauvages à même le sol !

Du bon usage de son conteneur individuel

Nous profitons également de cet article pour effectuer un petit rappel des règles et notions élémentaires de propreté publique afin de préserver notre cadre de vie.

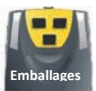



Les poubelles ne doivent pas être déposées sur le trottoir, ou la chaussée, avant 19h la veille du jour de collecte et doivent impérativement être ramassées le soir-même, ainsi que le stipule le règlement de collecte des déchets d'AQTA.

En effet, ces bacs créent une nuisance pour les piétons, cyclistes ou automobilistes en occupant le domaine public et risquent de se renverser, répandant ainsi leur contenu sur la chaussée, en cas de vent. De même, le dépôt de « sacs jaunes » à même la chaussée en dehors des jours de ramassage est interdit !

Face à un manque de civisme croissant, nous allons être amenés à effectuer des contrôles plus réguliers. En cas de non respect de la réglementation, un sticker d'avertissement sera apposé sur les bacs abandonnés, le numéro relevé et transmis à AQTA. En cas de récidive, nos services procéderont au retrait des bacs que leurs propriétaires devront venir retirer aux Services Techniques, en réglant les frais afférents.

Il s'agit d'un simple geste civique, de respect des citoyens et de notre environnement, nous comptons sur vous !

OÙ TROUVER LES POINTS D'APPORTS VOLONTAIRES ?

Localisation	 Emballages	 O.M.R.	 Papiers	 Verre
Rue Artisanale (face aux Services Techniques)	✗	✗	✗	✗
Rue Brizeux				✗
Rue Maréchal FOCH				✗
Rue Emile JAMES (côté lycée)			✗	✗
Rue Jean BART	✗	✗		
Cours des Quais (Capitainerie)	✗		✗	✗
Rue du Souvenir	✗	✗	✗	✗
Rue de la Barre			✗	✗
Rue des Dunes	✗		✗	✗
Rue André GUILLOU				✗

La piscine d'Étel

Nous avons la chance, et ce n'est pas si fréquent pour une petite commune comme la nôtre, d'avoir une « piscine ». Comprenons nous bien, il s'agit seulement du surnom donné à ce plan d'eau de mer créé sur l'ancienne vasière, mais qui porte aussi le nom de plage des enfants. Certains se souviennent probablement des conditions dans lesquelles elle fut construite, mais quelques informations extraites des archives municipales et départementales pourraient s'avérer intéressantes, et pour tous les autres, ce sera une découverte qui vaut la peine d'être racontée.

UN PROJET AMORCÉ EN 1962

Le projet initial ne prévoyait pas de construire le plan d'eau tel que nous le connaissons aujourd'hui. L'idée finale semble avoir germé des différentes discussions et des évolutions sociétales opérées sur notre territoire. Les élus partirent d'un constat devenu une véritable nécessité sanitaire : la vasière devait être aménagée pour

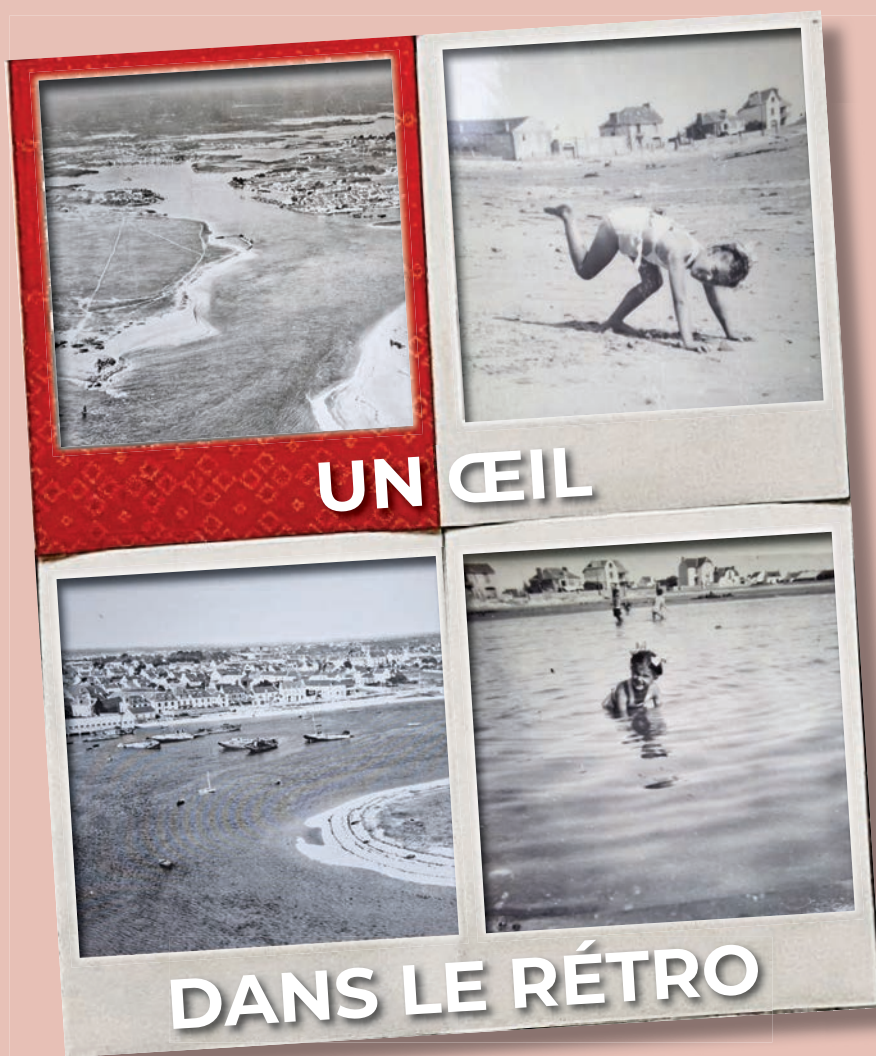
répondre aux problèmes de salubrité et de sécurité qu'elle représentait. En effet, ce site servait de cimetière à bateaux et de tout-à-l'égout, comme nous l'avons déjà mentionné, attirant dans son sillage toutes les nuisances d'odeurs nauséabondes et de prolifération de rats.

Un élément nouveau s'imposa également aux élus puisque les pêcheurs de sardine et les nouveaux

marins « plaisanciers » demandaient qu'un port leur soit destiné. En effet, les plaisanciers ne pouvaient pas utiliser aisément les quais du port encore occupés par les chalutiers, au risque de les abîmer. Tous ces éléments pris en considération, le premier projet d'aménagement pu émerger, en tout cas sur le papier ! Il prévoyait :

1. Les eaux usées doivent être canalisées vers le port.
2. La construction d'une digue afin d'isoler le port des plaisanciers de celui destiné aux sardiniers.
3. Un creusement, en amont de la digue, afin de gagner de la profondeur.
4. La protection de ce port par un môle.

La partie de la vasière située de l'autre côté de la digue pourrait quant à elle être aménagée en un petit plan d'eau agrémenté d'un jardin ombragé. Dans ce projet initial, la digue partait en oblique vers l'abri du canot de sauvetage comme vous le montre le croquis d'époque. En effet, les archives montrent que ce premier projet a été modifié, sans que l'on ne sache qui était l'auteur de ces changements (le Maire, l'Ingénieur de l'Équipement, un conseiller municipal ?) permettant d'aboutir à la réalisation actuelle. Mais la conclusion, qui s'impose à la lecture de tous les échanges, est que l'évolution importante qui se fait jour sur la commune marque le délaissement de la pêche (la plupart des bateaux ont rejoint le port de Lorient plus accessible) au profit du tourisme.



UN CONTEXTE MARQUÉ PAR LE DÉCLIN DE LA PÊCHE ET L'ESSOR DU TOURISME

Les archives de la commune nous informent que le projet de construction de notre « piscine » a été abordé dès 1966. Le 24 mai, le conseil municipal d'Eugène EZANNO, maire, votait une délibération en faveur de l'aménagement de l'anse du Pradic, jusqu'alors une vasière vouée à être à la fois des égouts et un cimetière à bateaux. Il est donc désormais question de fermer cette anse par une digue munie de vannes, afin de permettre « l'établissement d'un plan d'eau nécessaire au programme touristique de la ville ». Etel se trouve, à ce moment de son histoire, dans une période de transition. La pêche et les conserveries représentent une part de plus en plus faible de l'activité locale tandis que le tourisme commence à prendre son envol. Cette évolution se traduit par des débats menés en conseil municipal sur l'avenir de la Glacière, de la Criée et sur l'activité du remorqueur. Ainsi, en 1972, il est acté de réduire le personnel de la Glacière à 6 personnes, ce fut le début de la mise en sommeil de ce vénérable bâtiment.

En revanche, le Conseil discute des prémices de la reconversion du port de pêche historique en port de plaisance. Des études, en vue de son agrandissement, sont décidées en juin 1973. Le camping est également un sujet qui est très souvent débattu lors des séances puisque son activité commence à véritablement décoller. Sa « création » remonte à 1972, date à laquelle les premiers travaux d'envergure sont engagés. En octobre 1973, on constate que l'activité a été multipliée par 2 au cours de l'été qui vient de s'achever. En avril 1974, l'électrification du terrain est réalisée et un éclairage est mis en place pour améliorer le confort des vacanciers. Avec un objectif d'accueillir 1 000 campeurs simultanément, c'est quasiment un second village qui se crée dans la commune !

LE PROJET EST ENFIN DÉFINI

A l'exception du fait qu'il était prévu à l'époque une vidange chaque jour afin d'assurer la salubrité de l'eau (le réseau d'assainissement n'en était qu'à ses débuts) et l'escalier maçonné ajouté en 1972 de part et d'autre de la vanne, il s'agit du plan de construction de la digue tel que nous la connaissons aujourd'hui.

Aux travaux de la digue elle-même, il fallait ajouter la création des réseaux pour gérer les eaux pluviales et les eaux « sales » afin qu'elles ne se déversent plus dans l'anse et procéder à un nettoyage de celle-ci. D'ailleurs, les mesures effectuées au printemps puis au début de l'été 1969, mettent en évidence la présence d'organismes défavorables à la baignade, sans toutefois être en quantité suffisante pour interdire l'usage du plan d'eau. L'ingénieur de l'Équipement considère à ce propos, après la construction de l'édifice, qu'il s'agit « d'un problème de pollution provenant de l'état antérieur et que la situation ne pourra que s'améliorer au fur et à mesure des vidanges effectuées ».

La somme nécessaire à tous ces travaux était loin d'être négligeable pour l'époque, 350 000 Francs (rappelons nous que le salaire annuel moyen d'un employé était d'environ 13000 Francs) ! Alors, comme aujourd'hui, il fallait trouver en plus de la part de financement communal, des subventions pour équilibrer le budget. Mais en cette affaire, M. EZANNO se montra particulièrement rusé.

Il obtint du Conseil Général 20 000 Francs au titre de l'aide à la voirie puisque la digue devait servir de voie de communication et 70 000 Francs au titre de l'aide au développement touristique qui était une des préoccupations de l'époque. L'obtention d'une aide au titre du projet « Mille piscines » conçu par l'Etat fut plus difficile à défendre. Constatant la mauvaise maîtrise de la natation par les français, le gouvernement avait décidé en 1969 un plan d'aides financières destiné à la construction de piscines. Le subventionnement d'un projet devait être validé par le directeur départemental de la Jeunesse et des Sports. Il fit le déplacement à ETEL au début du mois de février 1969. Son rapport indique que notre plan d'eau fait partie « des équipements touristiques de la commune mais n'offre aucun caractère sportif ». Il estime par ailleurs qu'il faudrait pour cela construire « un bassin sportif », autrement dit, une piscine dans la piscine ! Mais il reconnaît également

que le problème de l'implantation de piscines dans le département est un problème important et pas aisément gérable. Il demande donc aux services de la Préfecture l'organisation d'une table ronde fixant des critères d'acceptabilité à transmettre aux maires du département.

C'est alors que M. EZANNO posa aux uns et aux autres un problème de définition. A contrario des services de l'Etat, M. EZANNO estimait qu'une piscine n'était rien d'autre qu'un équipement permettant la baignade. Ainsi, de son point de vue, le plan d'eau d'ETEL pouvait aisément être qualifié de « piscine d'eau de mer » et de fait, obtenir les subventions correspondantes. Une bataille d'arguments et contre-arguments s'opéra alors. Le bureau du Sous-Préfet s'interrogeait sur la finalité de ce bassin et de sa voie de circulation et justifiait que la dénomination de piscine semblait à proscrire. Le Préfet, pour sa part, se targuait que l'appellation de piscine semblait difficile à admettre. La partie était loin d'être gagnée, mais l'opiniâtreté et la force de conviction d'Eugène EZANNO, maire, permis à la commune d'obtenir gain de cause en s'appuyant notamment sur la définition stricte de piscine, plan d'eau aménagé pour la baignade et la natation. Puisqu'en l'espèce, tel était le cas, le versement d'une subvention de 40 000 Francs fut autorisé en reconnaissance du caractère réel de piscine de notre plan d'eau.

Un emprunt de 200 000 Francs venait parachever le plan de financement. C'est ainsi, que pour tout, le plan d'eau est resté dans l'appellation collective LA PISCINE ! Quelle belle anecdote.

LES TRAVAUX

Le projet, enfin visé par les ingénieurs de l'Equipement, prévoyait une digue de 200 mètres de long, et de 8 mètres de large en crête et 17 mètres à la base. Sur une semelle en béton armé, d'un type un peu particulier pour être adapté au milieu, une arène granitique devait être déposée et protégée par un enrochement. Approximativement à mi-chemin, une vanne connectée à une buse d'un mètre de diamètre devait être réalisée. Le remblai artificiel serait comblé par des sédiments prélevés au port dans le cadre de son extension. La digue devait enfin être recouverte de terre végétale, puis d'un enrobé. La création d'un plan d'eau de 38 000 m², d'un volume de 35 000m³ d'eau et d'une profondeur maximale de 1,90 mètres au droit de la vanne.

UNE CONCLUSION ?

Grâce à l'essor du camping municipal, la création de la piscine, notre commune est passée du statut de territoire de pêcheurs à celui de territoire touristique au cours d'une décennie. Deux remarques sont importantes à ce sujet puisque les équipements communaux symboles de son passé de port de pêche ont été conservés et voués à un nouvel usage en lien avec l'activité touristique, des transformations qui ont su être opérées par les élus de l'époque qui ont su préserver l'intérêt commun dans un certain sens de l'à propos. La fin de la pêche ne saurait signer la mort d'ETEL, la Criée, la Glacière, qui retrouvera bientôt une seconde jeunesse, en sont la plus belle preuve.



7 | NAISSANCES |

12/03/2023	Lûka CHATELAIN
22/03/2023	Anton LELIEVRE HORTEMEL
13/05/2023	Soren MÉTAYER
14/07/2023	Lilou CARLIER
15/10/2023	Jade CHEFDOR



23 | DECES |

16/01/2023	Michel GÉRARD, 73 ans
21/01/2023	Simone BOUBENNEC Vve CHEVILLOT, 96 ans
16/04/2023	Léa LE FALHER Vve KERMORVANT, 81 ans
22/04/2023	André RIPOLL, 71 ans
16/05/2023	Serge TANGUY, 71 ans
25/05/2023	Gilles LE SAUX, 85 ans
30/05/2023	Paulette ROSSIGNOL veuve QUÉTRON, 95 ans
17/06/2023	Anais ORVOEN, 37 ans
23/06/2023	Raymond DÉTOUR, 74 ans
24/06/2023	Françoise GOURY épouse LIGAVANT, 87 ans
06/07/2023	Marcelle GAUTIER veuve TRUMEAU, 99 ans
08/08/2023	Olivier MARLHAC, 50 ans
19/08/2023	Adrienne KERMORVANT veuve BERTIC, 92 ans
20/08/2023	Yvette NICOLE veuve NICOLE, 92 ans
11/09/2023	Annick KERHINO veuve LE PORT, 85 ans
22/09/2023	Gérard REYX, 80 ans
14/10/2023	Anne-Marie SALAÛN, 72 ans
03/11/2023	Corinne VERONIQUE, 62 ans
08/11/2023	Mathilde HARMANT, 99 ans
15/11/2023	Pierre LE BEL, 91 ans
20/11/2023	Alice ROGER veuve COLLETTE, 101 ans
09/12/2023	Irène DAUBÈRE divorcée LE FORMAL, 66 ans
12/12/2023	Georges LE GLOUET, 90 ans



13 | MARIAGES |

27/02/2023	Thibault AMICEL et Lyazzat OTESSINOVA
20/05/2023	Fabien KERVADEC et Lydie BERTRAND
10/06/2023	Mohamed BEN FADHEL ET Amélie BALLET
17/06/2023	Bertrand METRAL et Loréna L'HOURS
17/06/2023	Elie BLANCHOUIN et Alexandra PYRONNET
08/07/2023	Anthony LAUWERS et Noémie LE CARDIEC
08/07/2023	Charles FUR et Jean-Pierre ROMMENS
15/07/2023	Nicolas GONOT Isabelle AJAC
22/07/2023	Benjamin LE BERRIGAUD et Marie L'HOURS
01/09/2023	Julien AUGUSTE et Alice STUDER
09/09/2023	Alexandre LE HO et Audrey FOUILLEN
19/10/2023	Daniel LECLERCQ et Corinne BOCHER
23/11/2023	Jean-Marc LE STUNFF et Marie-Sophie LE DIRAISON

30 | TRANSCRIPTIONS DE DÉCÈS |

28/12/2022	Emile POULAIN, 85 ans
09/01/2023	Emile ROBICHON, 88 ans
28/01/2023	Jean Charles YVON, 81 ans
29/01/2023	Denise MAUGAN veuve DROMER, 88 ans
01/02/2023	Ronald LE LAY, 65 ans
02/02/2023	Jeanne LE NÉZET veuve GÉGAT, 94 ans
14/02/2023	Marie Madeleine JAFFRÉ veuve DESTRÉS, 77 ans
17/02/2023	Geneviève QUAI veuve LE STUNFF, 90 ans
21/03/2024	Hélène LE TORTOLLEC veuve BERNARD, 96 ans
27/03/2023	Michel BOUCHAUD, 84 ans
25/04/2023	Pascalie LE FALHER épouse LE BERRIGAUD, 69 ans
01/05/2023	Simone LE JOSSEC veuve LE SOURD, 89 ans
04/05/2023	Georges HENRY-BÉZY, 70 ans
08/05/2023	Laurent BOISSIER, 55 ans
11/05/2023	Monique PERDEREAU veuve TIROIR, 85 ans
11/05/2023	Gabrielle LE DÉORÉ veuve LE FLOCH, 85 ans
28/08/2023	Evelyne DANO divorcée NEVEU, 67 ans
01/09/2023	Mario PANIGADA, 78 ans
04/09/2023	Marie Thérèse LE DORNER veuve PUREN, 79 ans
07/09/2023	Georges BOUCHEREAU, 99 ans
26/09/2023	Pierrette LE BOURDIEC veuve BULÉON, 95 ans
18/10/2023	Didier LAURENT, 68 ans
30/10/2023	Paulette LE MIGNANT veuve MONTFORT, 95 ans
10/11/2023	Christian DE RACZKOWSKI, 73 ans
20/11/2023	Georges LEMOINE, 89 ans
09/11/2023	Marie-Annick GUEZEL divorcée RUELLO, 73 ans
19/11/2023	Elisabeth LEFEUVRE veuve MONTEIL, 88 ans
01/12/2023	Josiane STEIN veuve HAREAU, 80 ans
01/12/2023	Henry DUGAIN DE MÉHIER DE MATHUISIEULX, 75 ans

"Une équipe dévouée pour vous accompagner et vous conseiller."



Organisation d'obsèques
Marbrerie
Contrats obsèques



8 rue Ampère **BELZ** - Rue Tenat er Velin **ERDEVEN** - Botergollec **BRECH**
02 56 37 28 98 24/24

PLANS



2D/3D

PERMIS DE CONSTRUIRE
DECLARATION PREALABLE
DE TRAVAUX
MISSION FREELANCE

DESSINATEUR INDEPENDANT

Jean François NOEL
11 Rue du Général Leclerc
56410 Etel
jfnoel.contact@sfr.fr
06 25 77 32 60

Patrice MALENFANT
Artiste peintre



40 rue de la Libération
56410 ÉTEL
02 97 50 42 05 - 06 69 42 83 50



Pompes funèbres - Marbrerie

BELLEGO



*Permanence 24h sur 24
et 7 jours sur 7*

Étel	02 97 89 75 88
Plouhinec	02 97 36 68 69
Locmiquélic	02 97 11 09 30
Pluvigner	02 97 24 97 23

Les Palmistes

ÉPICERIE FINE

ÉPICERIE FINE - CADEAUX - SOUVENIRS
LIVRES - JEUX ET ARTICLES DE PLAGE
BIJOUX - VETEMENTS - TONGS...

68 rue de la Libération
56410 ETEL
09 84 52 92 38



AGENDA ÉTÉ 2024

Du 30 juin au
30 septembre

Les Focales

Expo photos dans la ville

MARCHÉ

Mardi matin: centre ville

Vendredi soir:
place des Thoniers

Dimanche matin:
place des Thoniers

- Du 1er au 7 juillet** Exposition **S. RAMBUR, H. LE CORNEC et M. CAILLIER** – La Glacière
- Mercredi 3 juillet** Concert **Nijadel et J-Y. GOUIFFÈS** - Eglise Notre-Dame des Flots – 20h45
- Du 5 au 7 juillet** Vernissage **Les Focales** – Salle des Fêtes
- Du 5 au 6 juillet** Restitution de la Résidence d'artiste de **C. FABRE** / Château de la Garenne
- Samedi 6 juillet** Repas moules - frites de l'APED (midi et soir) – La Criée
- Du 8 au 14 juillet** Exposition **Gaëtan LE MIGNANT** – La Glacière
- Mardi 9 juillet** **Mardi du Port** – KASTELODENN – Place des Thoniers
- Vendredi 12 juillet** Repas moules – frites de l'EEFC – la Criée
Apéro ponton – SMRE – Parvis de la Glacière
- Samedi 13 juillet** Concert **bombardes, flûte et orgue** – Eglise Notre-Dame des Flots – 20h30
- Dimanche 14 juillet** Fête Nationale – Mairie et Comité des Fêtes – Place des Thoniers
- Du 15 au 21 juillet** Exposition **Les Couleurs d'ETEL** – La Glacière
- Mardi 16 juillet** **Mardi du Port** - SPONTAILLOU - Place des Thoniers
- Jeudi 18 juillet** Violoncelle en voile - Adrien WIOT - La Criée
- Vendredi 19 juillet** Concert **chœur de femmes** – Anne Le BOT – Estacade du port
- Du 20 au 22 juillet** Exposition **Passion Formes et Couleurs** – la Criée
- Dimanche 21 juillet** Concert **Paul KUENTZ** – Eglise Notre Dame des Flots
- Du 22 juill. au 4 août** Exposition **Art ETEL** – La Glacière
- Mardi 23 juillet** **Mardi du Port** – DAMAD – Place des Thoniers
- Les 24 et 25 juillet** Repas **sardines grillées** de la Caisse des Périss en mer (midi et soir) – la Criée
- Vendredi 26 juillet** Collecte de sang – E.F.S. – Salle des fêtes
Sortie découverte de l'estran et pêche à pied - SMRE - Pointe du Pradic
- Samedi 27 juillet** Concert **TALBERDA** – Eglise Notre-Dame des Flots – 20h30
- Dimanche 28 juillet** Fête du Thon – Comité des Fêtes – Place des Thoniers
- Mardi 30 juillet** **Mardi du Port** – PLIJADUR – Place des Thoniers



- Samedi 3 août** Fest-noz – ANIM'ÉTEL – La Criée
- Du 5 au 18 août** Exposition **Les Amis d'Etel** – La Glacière
- Mardi 6 août** **Mardi du port** – DAMAD – Place des Thoniers
- Jeudi 8 août** Repas moules - frites organisé par l'APED – La Criée
- Samedi 10 août** Soirée Cabaret organisée par ANIM'ÉTEL – Salle des fêtes
- Dimanche 11 août** Concert **AMICORDES** – Eglise Notre Dame des Flots – 20h30
- Mardi 13 août** **Mardi du port** – SPONTAILLOU – Place des Thoniers
- Jeudi 15 août** Fête de la Rivière organisée par la Paroisse – La Criée
- Dimanche 18 août** Concert **CERISIER, GOUIFFES & TALMONT** – Eglise Notre Dame des Flots – 20h30
- Du 19 au 25 août** Brocante organisée par le Comité des fêtes – La Criée
- Mardi 20 août** Exposition **Annick BRIAND** – La Glacière
- Du 21 au 22 août** **Mardi du port** – PLIJADUR – Place des Thoniers
- Vendredi 23 août** Repas **sardines grillées** de la Caisse des Périss en mer (midi et soir) – La Criée
Repas moules - frites organisé par l'association EEFC – La Criée
Collecte de sang – E.F.S. – Salle des fêtes
- Dimanche 25 août** Concert **TALBERDA** – Eglise Notre Dame des Flots – 20h30
- Mardi 27 août** **Mardi du port** – KASTELODENN, DAMAD & SPONTAILLOU



- Samedi 7 septembre** Exposition **COULEURS DE BRETAGNE** – Salle des fêtes
- Les 7 et 8 septembre** Salon de la pêche ESCALE MARINE – La Criée
- Dimanche 15 septembre** Salon des loisirs créatifs organisé par le Comité des fêtes – Salle des fêtes
- Du 24 septembre au 1er octobre** Bourse aux vêtements automne-hiver – La Criée
- Dimanche 29 septembre** Octobre rose, marche solidaire organisée par Matipolo – Salle des fêtes

ZUMBA tous les jeudis soir
place des Thoniers à 18h

**Ateliers initiation danse
bretonne**, espace Joffredo,
tous les lundis à 18h,
du 8 juill. au 27 août